

平成29年度

事業報告書 (各事業統計)



ほくろ福祉協会
社会福祉法人

～ 目 次 ～

1. 緑愛園	
①介護老人福祉施設「緑愛園」事業	P1～
②短期入所生活介護「ショートケア緑愛園」事業	P7～
③通所介護「デイサービスC緑愛園」事業	P9～
④訪問介護「ホームヘルパーS緑愛園」事業	P13～
⑤居宅介護支援「ケアサポート緑愛園」事業	P15～
⑥その他	P18～
2. 青葉のまち	
①介護老人福祉施設「青葉のまち」事業	P21～
②短期入所生活介護「ショートケア青葉のまち」事業	P26～
③通所介護事業「デイサービスC青葉のまち」事業	P29～
④居宅介護支援「ケアサポート青葉のまち」事業	P35～
⑤地域交流スペース	P38～
⑥その他	P43～
3. サポーター・もみじ台	
①介護老人福祉施設「サポーター・もみじ台」事業	P46～
②訪問介護事業所「サポーター・もみじ台」事業	P51～
③居宅介護支援「サポーター・もみじ台」事業	P53～
④その他	P56～
4. 札幌市清田区第1地域包括支援センター（札幌市委託） （札幌市清田区第1介護予防支援事業所）	P57～
5. 札幌市清田区第2地域包括支援センター（札幌市委託） （札幌市清田区第2介護予防支援事業所）	P63～

介護老人福祉施設事業(緑愛園)

1. 保険者別在所要者数

保険者	要支援1・2	経過的要介護	要介護1	要介護2	要介護3	要介護4	要介護5	計
札幌市			0	4	28	25	18	75
美唄市			0	0	0	0	1	1
室蘭市			0	0	0	0	1	1
砂川市			0	0	0	1	0	1
北広島市			0	0	0	1	0	1
後志広域連合			0	0	0	1	0	1
帯広市			0	0	0	1	0	1
計	0	0	0	4	28	29	20	81

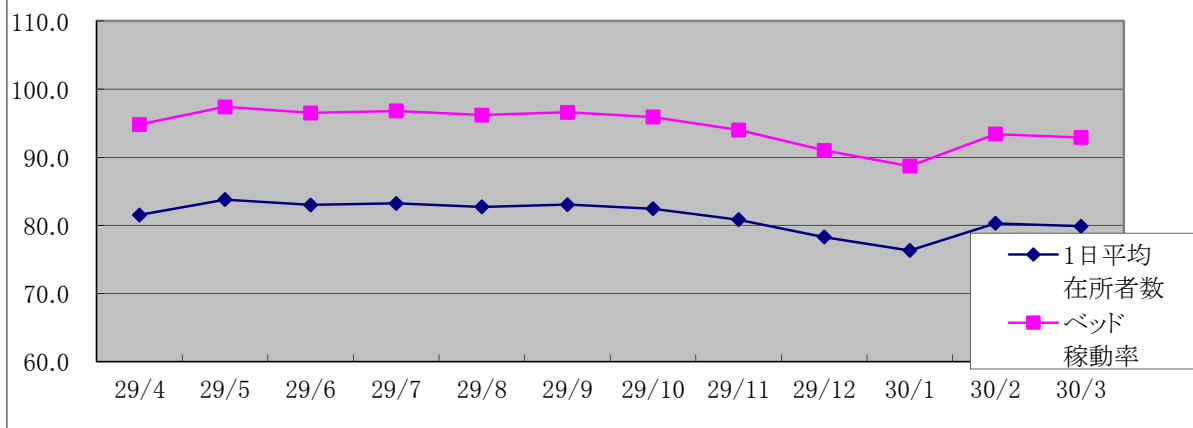
2. 月別入退居・ベッド稼働率状況 (3月末現在・86名準定員)

月	当該月入所者数			月内の異動		1日平均 在所要者数	ベッド 稼働率
	男	女	計	入所	退所		
29/4	21	64	85	2	1	81.5	94.8%
29/5	21	65	86	1	0	83.8	97.4%
29/6	21	65	86	1	1	83.0	96.5%
29/7	22	64	86	2	2	83.2	96.8%
29/8	22	63	85	1	2	82.7	96.2%
29/9	21	63	84	1	2	83.0	96.6%
29/10	21	63	84	1	2	82.5	95.9%
29/11	21	65	86	4	2	80.8	94.0%
29/12	19	65	84	3	5	78.3	91.0%
30/1	19	63	82	4	6	76.3	88.7%
30/2	19	65	84	2	1	80.3	93.4%
30/3	19	62	81	1	3	79.9	92.9%
計	246	767	1013	23	27	975.3	-
平均	20.5	63.9	84.4	1.9	2.3	81.3	94.5%

1. 保険者状況
 保険者は、92.5%が札幌市となっており、昨年度と比較して変化はない。

2. ベッド稼働率
 昨年度と比べ、退所者が7名増加し27名となった。当該月入所者数の平均は昨年度と同様の結果となった。

1日平均在所要者数とベッド稼働率

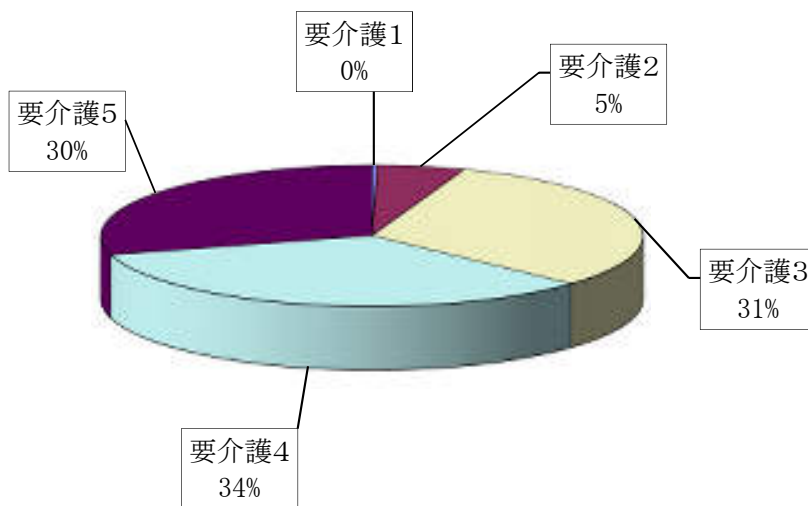


3. 要介護別在所者数

(要支援1・2=0.5)

	要支援1	要支援2	要介護1	要介護2	要介護3	要介護4	要介護5	計	平均介護度
29/4			1	4	26	30	24	85	3.85
29/5			1	4	24	31	26	86	3.90
29/6			1	4	24	29	28	86	3.92
29/7			0	4	26	28	28	86	3.93
29/8			0	4	26	28	27	85	3.92
29/9			0	4	25	30	25	84	3.90
29/10			0	5	25	29	25	84	3.88
29/11			0	5	28	28	25	86	3.85
29/12			0	5	29	25	25	84	3.83
30/1			0	5	28	27	22	82	3.80
30/2			0	5	29	28	22	84	3.80
30/3			0	4	28	28	21	81	3.81
計	0	0	3	53	318	341	298	1013	3.87
平均	0.0	0.0	0.3	4.4	26.5	28.4	24.8	84.4	3.87

平均介護度割合



3. 要介護度在所者数

平均要介護度が昨年度と比較すると0.02の上昇となっている。要介護度の割合は昨年度と比較し大きな変動は見られない。

4. 待機者数

(3月末現在)

	病院	老健	自宅	その他	計	入居済	実待機者
29/4	11	20	21	11	63	2	61
29/5	9	19	16	10	54	1	53
29/6	10	20	15	9	54	1	53
29/7	9	17	14	10	50	2	48
29/8	6	16	15	10	47	1	46
29/9	6	16	15	9	46	1	45
29/10	6	16	16	9	47	1	46
29/11	7	17	16	10	50	4	46
29/12	6	15	13	10	44	3	41
30/1	4	11	14	7	36	4	32
30/2	5	9	12	7	33	2	31
30/3	8	6	13	6	33	1	32

5. 入退院状況

	入院		退院人数	治療機関	
	人数	日数		協力病院	他機関
29/4	5	91	3	1	4
29/5	3	60	1	1	2
29/6	7	115	1	5	2
29/7	8	89	4	5	3
29/8	4	98	1	1	3
29/9	7	101	5	3	4
29/10	5	90	2	1	4
29/11	11	144	6	5	6
29/12	17	205	8	14	3
30/1	15	194	3	13	2
30/2	7	90	3	6	1
30/3	6	83	4	5	1
計	95	1360	41	60	35
月平均	7.9	113.3	3.4	5.0	2.9

4. 月別申込み・待機者数

昨年度と比較すると実待機者数が20件減っている。

5. 入院者の状況

昨年度と比べ382日増加し、月平均4.1名から7.9名の増加となった。

6. 年齢構成

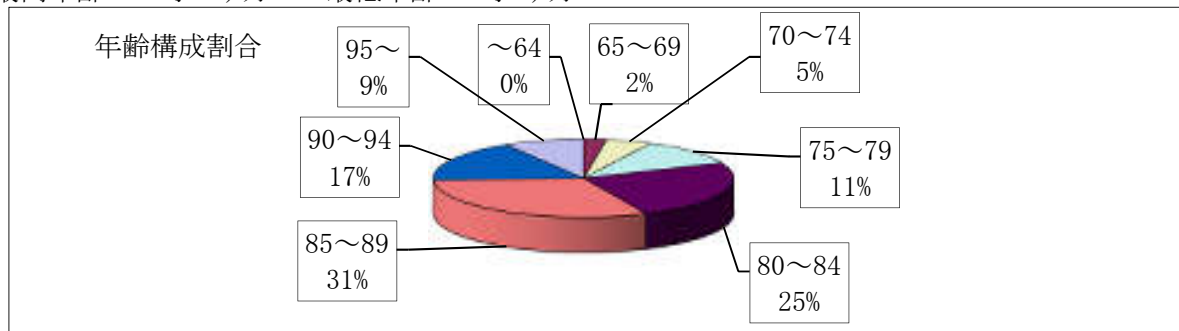
昨年度に比べ分布の変動がみられたが、平均年齢に変動は見られていない。

6. 年齢構成

	～64	65～69	70～74	75～79	80～84	85～89	90～94	95～	計
男	0	0	1	4	5	5	2	2	19
女	0	2	3	5	15	20	12	5	62
計	0	2	4	9	20	25	14	7	81

平均年齢 全体(86才10ヶ月)

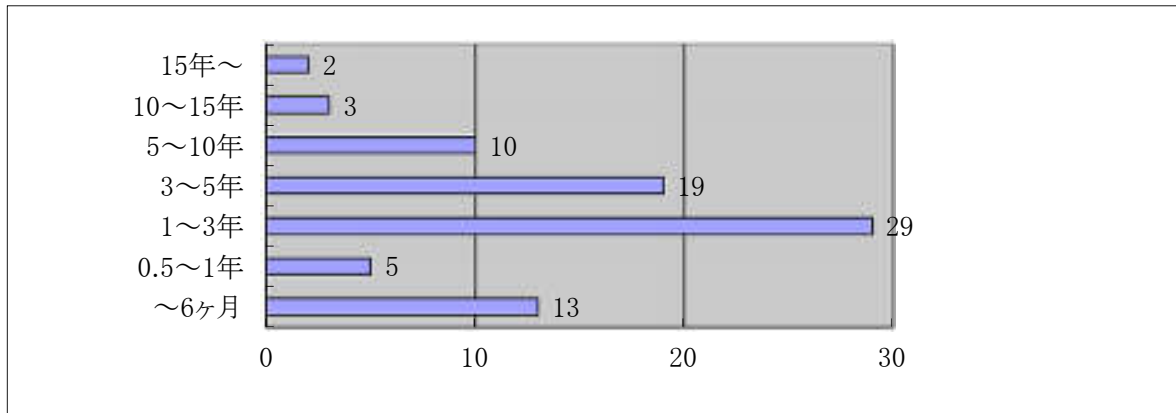
最高年齢 102才10ヶ月 最低年齢 66才0ヶ月



7. 在所期間状況

	～6ヶ月	0.5～1年	1～3年	3～5年	5～10年	10～15年	15年～	計
男	3	2	9	2	2	1	0	19
女	10	3	20	17	8	2	2	62
計	13	5	29	19	10	3	2	81

平均在所期間：3年 9ヶ月



8. 家族等来所者数(面会)

	人数
29/4	279
29/5	299
29/6	257
29/7	282
29/8	293
29/9	282
29/10	267
29/11	255
29/12	247
30/1	285
30/2	218
30/3	298
計	3,262
日平均	8.9

9. 個人負担減免減額・負担段階等の状況

	割合	人数	計		人数
利用者 負担段階	1段階	12	81	法人減 免対象 者	32
	2段階	16			
	3段階	43			
	4段階	10			
	その他	0			

10. 入浴形態

	特殊浴	中間浴	一般介助浴	一般自由浴	計
男	5	3	11	0	19
女	18	23	21	0	62
計	23	26	32	0	81

8. 家族来所者数

家族来所者数は、昨年度と同様の人数であった。

9. 減免制度の活用

昨年度と比べ、変動は見られない。

10. 入浴形態

各形態使用者の大きな変化は見られないが、一般介助浴使用者の重度化は進んでいる。

11. 排泄関連

日 中					夜 間					
用品の有無		排泄場所			用品の有無		排泄場所			
オムツ使用	オムツなし	トイレ	PTイレ	ベッド	オムツ使用	オムツなし	トイレ	PTイレ	ベッド	しびん等
68	15	69	0	14	71	12	35	2	44	2

12. 歩行支援用具

	車椅子	歩行器	杖	独歩	シルバーカー	計
男	14	3	0	2	0	19
女	41	3	4	10	4	62
計	55	6	4	12	4	81

13. 機能訓練実施状況

	個別訓練			
	実施回数	実人数	延人数	1回平均
29/4	20	25	82	4.1
29/5	20	21	77	3.9
29/6	21	23	93	4.4
29/7	19	23	85	4.5
29/8	20	24	92	4.6
29/9	20	21	90	4.5
29/10	20	23	81	4.1
29/11	20	20	75	3.8
29/12	20	22	77	3.9
30/1	19	23	75	3.9
30/2	19	23	85	4.5
30/3	21	24	95	4.5
計	239	272	1,007	50.5
平均	19.9	22.7	83.9	4.2

11. 排泄関連

オムツを使用されていない方が9名増加した。

12. 歩行支援用具

昨年度と比べ変動は見られない。

13. 機能訓練状況

昨年度に比べ、実人数で57名減っている。

14. 生活リハビリ実施状況

昨年度と比べ、生活リハビリ実施状況の参加人数は大きな変化は見られない。

14. 生活リハビリ実施状況

	個別訓練(延べ人数)		集団訓練 (延べ人数)
	書道	パズル	
29/4	7	48	152
29/5	7	41	161
29/6	8	47	203
29/7	7	47	198
29/8	7	53	188
29/9	8	49	192
29/10	8	49	184
29/11	9	47	181
29/12	6	40	175
30/1	8	39	166
30/2	8	41	144
30/3	8	51	153
計	91.0	552	2097
平均	7.6	46	175

15. 行事实施状況

平成29年4月1日～平成30年3月31日まで

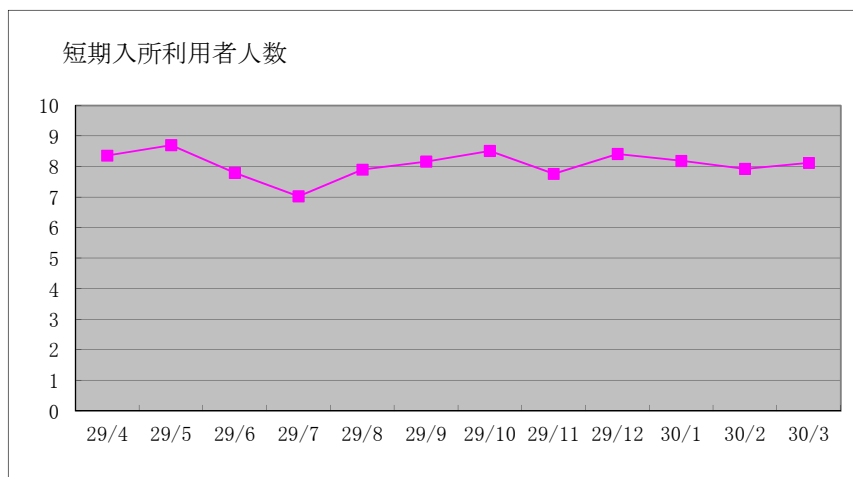
行事名	実施日	回数	場所	フロアー	参加者数			
					居住者	職員	家族	ボランティア
変わり湯	4・6・7・ 11・1・3月	115	浴室	全グループ	215	630	0	0
花見外出	5月	3	小川公園	全グループ	26	7	0	0
調理レク	4・6・7・9・ 10・11・2・ 3月	11	各居間	全グループ	265	36	0	3
夏祭り	8月	1	ふれあい公園	全グループ	77	16	9	8
バーベキュー	〃	4	職員玄関横	全グループ	82	23	3	0
花火レク	〃	2	正面玄関	風・虹	20	8	0	0
敬老会	9月	1	地域交流スペース	全グループ	81	11	19	0
焼き芋レク	10月	1	各居間	森・大地	80	8	0	0
紅葉外出	〃	1	真栄方面	風	7	3	0	0
忘年会	12月	4	地域交流スペース	全グループ	82	23	0	0
新年会	1月	2	各居間	風・虹	47	6	0	0
節分	2月	1	各居間	全グループ	82	6	0	0
食事会	3月	1	各居間	全グループ	83	13	0	0

15. 行事实施状況

人気のある行事は、グループ間で情報共有し各グループでも開催している。利用者ニーズに合わせて、食に関する行事が増えており、今後の行事は家族参画型の企画を検討する。

1.月別利用者数・稼働率状況

月	当該月別利用者数			利用日数	1日平均利用者数	ベッド稼働率
	男	女	計			
29/4	8	21	29	251	8.4	104.6%
29/5	9	20	29	270	8.7	108.9%
29/6	6	18	24	234	7.8	97.5%
29/7	7	18	25	218	7.0	87.9%
29/8	3	24	27	245	7.9	98.8%
29/9	4	26	30	245	8.2	102.1%
29/10	6	22	28	264	8.5	106.5%
29/11	5	25	30	233	7.8	97.1%
29/12	7	19	26	261	8.4	105.2%
30/1	6	17	23	254	8.2	102.4%
30/2	5	14	19	222	7.9	95.7%
30/3	7	17	24	252	8.1	101.6%
計	73	241	314	2,949	8.1	101.0%



1.月別利用者数・稼働率状況

昨年度に比べ、月別利用者数は7名減少し、利用日数が143日間増加している。要因として、施設の入所ベッドを一時的に短期入所ベッドとして活用したことや、長期的なショートステイの受入れを実施したことが要因である。

2.要介護別利用日数

(要支援1・2=0.5)

月	要支援1	要支援2	要介護1	要介護2	要介護3	要介護4	要介護5	計	平均介護度
29/4	0	8	58	51	51	83	0	251	2.6
29/5	0	15	37	29	69	112	8	270	3.0
29/6	0	0	39	43	50	102	0	234	2.9
29/7	0	0	33	39	51	87	8	218	3.0
29/8	0	4	51	64	31	85	10	245	2.7
29/9	0	11	36	82	31	77	8	245	2.6
29/10	0	0	49	98	31	86	0	264	2.6
29/11	0	2	49	93	54	35	0	233	2.3
29/12	0	0	66	87	88	20	0	261	2.2
30/1	0	0	24	138	62	22	8	254	2.4
30/2	0	0	37	89	28	60	8	222	2.6
30/3	0	0	45	105	32	69	1	252	2.5
計	0	40	524	918	578	838	51	2,949	2.6
月平均	0.0	3.3	43.7	76.5	48.2	69.8	4.3	245.8	-

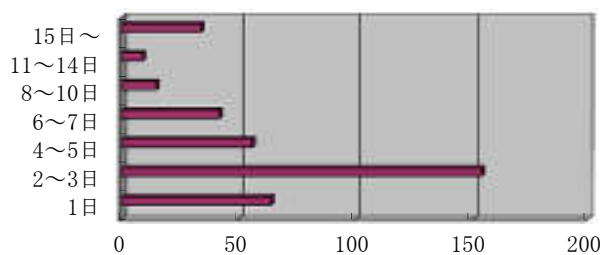
2.要介護別利用日数

平均介護度は昨年度に比べ0.3減少した。昨年度と比較して、要介護3及び4の方が、65%（平成28年度）から48%に減少し、要介護1・2の方が、31%（平成28年度）から48%に上昇したことが、全体の要介護度の変化の要因となっている。

3.利用期間状況

	要支援1	要支援2	要介護1	要介護2	要介護3	要介護4	要介護5	計
1日	0	1	12	24	21	5	1	64
2～3日	0	2	42	66	34	10	0	154
4～5日	0	0	19	15	21	1	0	56
6～7日	0	1	6	25	3	2	5	42
8～10日	0	1	4	4	3	2	1	15
11～14日	0	1	2	3	0	3	0	9
15日～	0	0	3	4	6	21	0	34
計	0	6	88	141	88	44	7	374
平均								7.9

日数別延利用者分布



3.利用期間状況

2～3日の利用者が多く、前年度と同様の割合となった。

4.年齢構成

(平成30年3月利用者分)

	～64	65～69	70～74	75～79	80～84	85～89	90～94	95～	計
男	0	1	1	2	0	2	1	0	7
女	0	1	1	0	4	4	5	2	17
計	0	2	2	2	4	6	6	2	24

年間トータル

平均年齢 全体 85才 (男 83才・女86 才)
 最高 (男 94 才・女 97才) 最低(男 67才・女 67 才)

通所介護事業(デイサービスC緑愛園)

平成30年3月31日現在

1.利用回数別登録者

		1回	2回	3回	4回	5回	6回	計
通常型	男	5	6	14	2	0	1	28
	女	16	32	21	6	0	0	75
認知型	男							0
	女							0
予防型	男	5	3	0	0	0	0	8
	女	5	15	1	0	0	0	21
計		31	56	36	8	0	1	132

1.利用回数別登録者

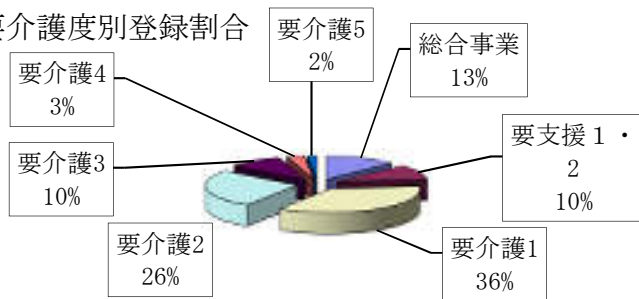
利用回数割合を見ると週1～3回の方が全体の93.2%となっている。

2.要介護別登録者(通常規模型・予防型)

(要支援1・2・総合=0.5)

	開設日数	総合事業	要支援1・2	要介護1	要介護2	要介護3	要介護4	要介護5	計	平均介護度
29/4	25	4	27	45	33	11	6	2	128	1.5
29/5	27	3	20	44	31	11	5	2	116	1.6
29/6	26	7	19	43	31	11	5	2	118	1.5
29/7	26	9	19	44	30	12	6	2	122	1.5
29/8	27	9	16	44	29	12	5	2	117	1.5
29/9	26	12	15	42	30	10	4	2	115	1.5
29/10	26	12	14	43	32	12	4	2	119	1.5
29/11	26	23	8	44	33	13	3	2	126	1.5
29/12	26	24	7	43	34	12	3	2	125	1.5
30/1	24	26	5	45	36	13	1	2	128	1.4
30/2	24	30	2	50	35	13	2	2	134	1.4
30/3	27	30	0	47	38	12	2	3	132	1.5
計	310	189	152	534	392	142	46	25	1480	1.5
月平均	25.8	15.8	12.7	44.5	32.7	11.8	3.8	2.1	123.3	1.5

要介護度別登録割合



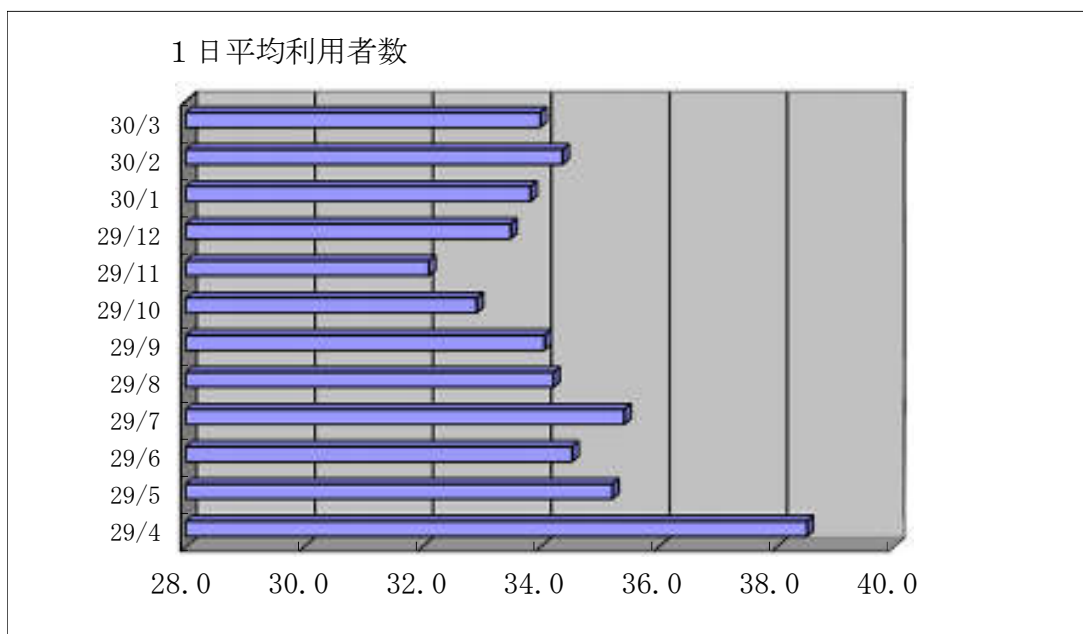
2.要介護度別登録者(通常規模型・予防型)

登録割合については、昨年度と比較してほぼ変化が見られていない。

3.延利用者数・1日平均利用者数(通常規模型・予防型)

(要支援1・2・総合=0.5)

	総合事業	要支援1・2	要介護1	要介護2	要介護3	要介護4	要介護5	計	1日平均	平均介護度
29/4	24	163	365	286	73	26	26	963	38.5	1.5
29/5	28	141	366	285	73	29	29	951	35.2	1.6
29/6	37	120	318	297	73	27	26	898	34.5	1.6
29/7	61	117	304	273	110	29	27	921	35.4	1.7
29/8	69	111	309	284	101	26	24	924	34.2	1.6
29/9	76	104	329	250	95	10	22	886	34.1	1.5
29/10	82	93	307	262	75	12	25	856	32.9	1.5
29/11	130	45	274	269	80	9	28	835	32.1	1.6
29/12	160	45	289	263	81	8	25	871	33.5	1.5
30/1	162	34	288	242	57	4	25	812	33.8	1.5
30/2	174	14	305	242	52	16	22	825	34.4	1.5
30/3	174	0	357	275	64	18	30	918	34.0	1.5
計	1177	987	3,811	3,228	934	214	309	10,660	34.4	1.6



3.延利用者数・1日平均利用者数(通常規模型・予防型)

1日平均利用者数は昨年度に比べ約1.0名減少している。尚、平均要介護度は、0.2上昇している。

4.加算サービス利用状況

	通常規模型				予防型	
	入浴		認知症		運動器	
	利用者数	利用率	利用者数	利用率	利用者数	利用率
29/4	678	87%	20	11%	0	0%
29/5	682	87%	19	11%	0	0%
29/6	664	90%	18	11%	0	0%
29/7	661	89%	20	11%	0	0%
29/8	666	90%	18	10%	0	0%
29/9	609	86%	18	10%	0	0%
29/10	611	90%	15	9%	0	0%
29/11	591	90%	16	9%	0	0%
29/12	589	88%	16	8%	0	0%
30/1	545	88%	15	8%	0	0%
30/2	554	87%	15	8%	0	0%
30/3	648	87%	15	9%	0	0%
計	7,498	88%	205	9%	0	0%

4.加算サービス利用状況
 入浴の利用率については、昨年度と変わりは見られず、入浴を利用される割合は高い傾向がある。
 認知症加算の利用者数は昨年度と比較して利用者数が減少している。

5.利用時間別利用者数

	2～3時間	3～5時間	5～7時間	7～9時間	計
29/4	0	2	961	0	963
29/5	0	3	948	0	951
29/6	1	4	892	1	898
29/7	0	3	917	1	921
29/8	1	2	913	8	924
29/9	0	4	881	1	886
29/10	2	1	852	1	856
29/11	0	4	830	1	835
29/12	1	1	868	1	871
30/1	0	3	806	3	812
30/2	0	3	821	1	825
30/3	1	7	905	5	918
計	6	37	10,594	23	10,660

5.利用時間別利用者数

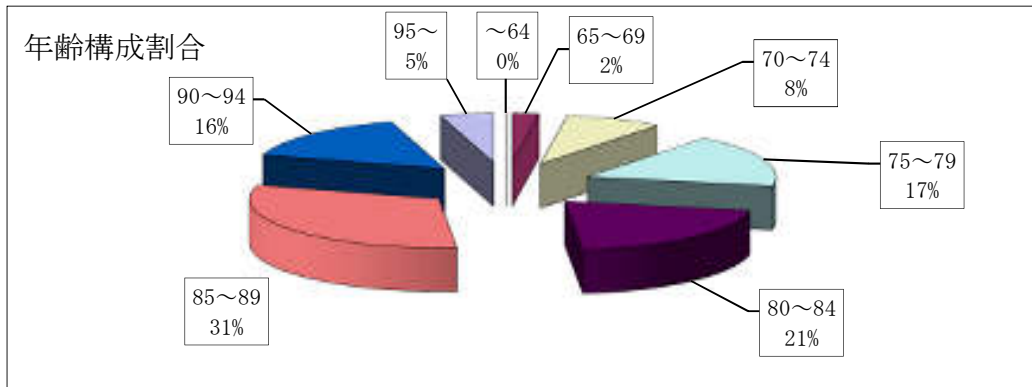
昨年度と比較し、利用時間の割合に変化は見られていない。家族希望に応じて、「7～9時間」の延長利用の対応をしている。

6.年齢構成

平成29年3月現在利用者

	～64	65～69	70～74	75～79	80～84	85～89	90～94	95～	計
男	0	1	4	8	7	10	4	0	34
女	0	2	7	15	20	31	17	6	98
計	0	3	11	23	27	41	21	6	132

	予防型	通常規模型
最高	100歳1ヶ月	98歳9ヶ月
最小	67歳5ヶ月	67歳9ヶ月
平均	83歳5ヶ月	85歳4ヶ月



6.年齢構成

前年度と比べ変化は見られない。

7.行事開催状況

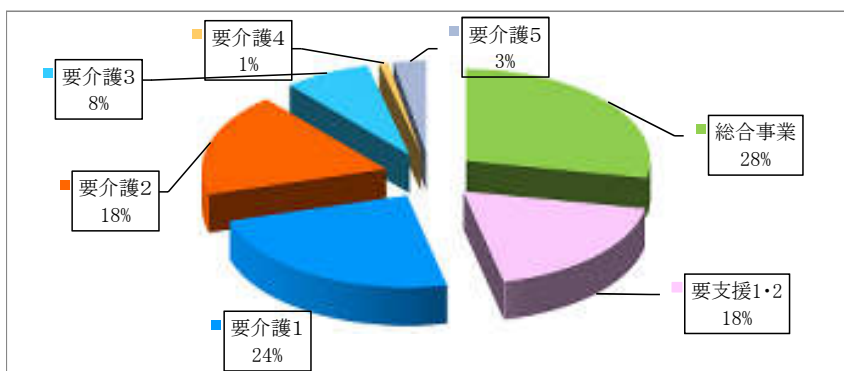
行事名	実施日	場 所	参加者数	
			利用者	ボランティア
花見外出	5月8日～5月13日	豊平公園	82	20
紅葉外出	10月16日～10月21日	真駒内公園	79	17
文化祭	11月1日～11月7日	緑愛園 地域交流スペース	110	0
雪まつり外出	2月5日～2月10日	大通り雪まつり会場	68	16

7.行事開催状況

行事内容としては、昨年度と変わりはない。ボランティアの確保が出来たことにより、利用者が安全に外出行事を行えた。

1.要介護度別実利用者数 (要支援1・2・総合=0.5)

	総合事業	要支援1・2	要介護1	要介護2	要介護3	要介護4	要介護5	計	平均介護度
29/4	7	51	28	24	7	1	3	121	1.20
29/5	10	37	28	23	6	0	3	107	1.22
29/6	18	30	27	22	8	0	3	108	1.24
29/7	21	26	26	22	9	0	3	107	1.27
29/8	23	27	24	21	9	0	3	107	1.24
29/9	26	23	23	21	9	0	3	105	1.25
29/10	30	14	24	20	9	0	3	100	1.28
29/11	41	13	26	20	9	0	4	113	1.24
29/12	44	8	26	17	8	1	3	107	1.21
30/1	45	5	26	14	8	2	3	103	1.22
30/2	46	4	25	15	8	3	3	104	1.26
30/3	49	0	26	15	8	3	3	104	1.26
計	360	238	309	234	98	10	37	1286	1.24
月平均	30.0	19.8	25.8	19.5	8.2	0.8	3.1	107.2	



1.要介護度別実利用者数

昨年度に比べ利用者は月平均3名の減少。要支援2が4%下がり、要介護3が3%上がっている。
その為、平均介護度は上がってきており1.20～1.28の間を推移している。

2.類型別利用時間

	身体介護型	身体生活型	生活援助型	介護総時間数	予防訪問介護	総時間数	1日当り
29/4	75時間25分	293時間25分	245時間30分	614時間20分	307時間10分	921時間30分	35時間26分
29/5	82時間35分	279時間20分	209時間10分	571時間05分	254時間30分	825時間35分	31時間45分
29/6	78時間30分	276時間05分	222時間50分	577時間25分	240時間00分	817時間25分	31時間26分
29/7	76時間00分	223時間20分	201時間10分	500時間30分	239時間00分	739時間30分	27時間23分
29/8	95時間15分	252時間10分	207時間20分	554時間45分	250時間15分	805時間00分	30時間57分
29/9	90時間30分	241時間10分	177時間10分	508時間50分	242時間45分	751時間35分	28時間54分
29/10	88時間00分	235時間25分	176時間10分	499時間35分	304時間05分	803時間40分	29時間45分
29/11	85時間25分	241時間10分	181時間10分	507時間45分	262時間15分	770時間00分	30時間48分
29/12	83時間30分	227時間20分	175時間10分	486時間00分	253時間15分	739時間15分	28時間25分
30/1	77時間00分	201時間50分	171時間40分	450時間30分	230時間30分	681時間00分	28時間22分
30/2	74時間00分	197時間50分	161時間25分	433時間15分	230時間45分	664時間00分	26時間33分
30/3	91時間10分	247時間00分	170時間30分	508時間40分	230時間45分	739時間25分	27時間23分
計	997時間20分	2916時間05分	2299時間15分	6212時間40分	3045時間15分	9257時間55分	29時間46分
月平均	83時間06分	243時間00分	191時間36分	517時間43分	253時間46分	771時間29分	-

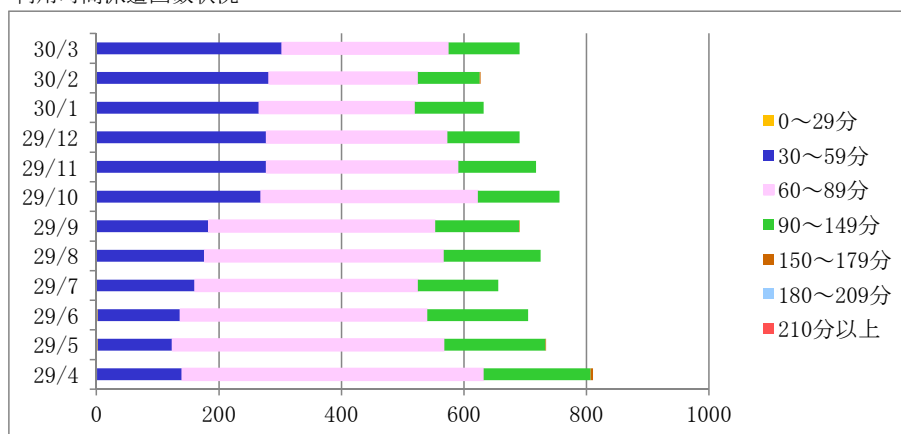
2.類型別利用時間

総合事業(予防訪問介護)が始まり、サービス提供時間(一回)が60分から45分となったことから、総時間が約802時間減少した。要介護の方の総時間は、前年度と同様の結果となった。

3.利用時間延派遣回数状況

	0～29分	30～59分	60～89分	90～149分	150～179分	180～209分	210分以上	合計
29/4	1	139	492	175	4	0	0	811
29/5	2	122	444	165	1	0	0	734
29/6	2	135	403	165	0	0	0	705
29/7	0	161	364	131	0	0	0	656
29/8	0	177	390	158	0	0	0	725
29/9	0	184	369	137	1	0	0	691
29/10	0	269	354	133	0	0	0	756
29/11	0	278	313	127	0	0	0	718
29/12	0	278	295	118	0	0	0	691
30/1	0	266	254	112	0	0	0	632
30/2	0	282	243	101	1	0	0	627
30/3	0	303	272	116	0	0	0	691
計	5	2,594	4,193	1,638	7	0	0	8,437
月平均	0.4	216.2	349.4	136.5	0.6	0.0	0.0	703.1

利用時間派遣回数状況



3.利用時間延派遣回数状況

『60～89分』が9月まで50%以上を占めていたが現在は4割で経過している。総合事業の開始に伴い10月から『30～59分』の派遣回数が増加している。

4.年齢構成

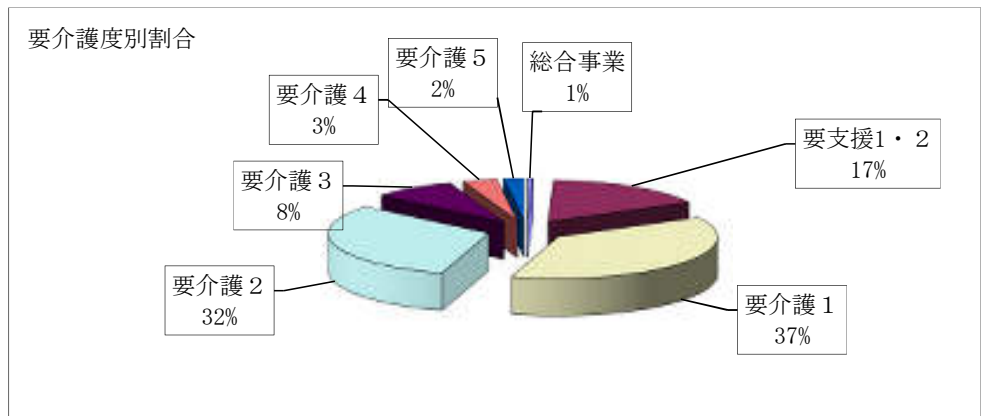
	～64	65～69	70～74	75～79	80～84	85～89	90～94	95～	計
男	0	1	4	4	5	6	3	1	24
女	0	1	8	15	16	23	11	6	80
計	0	2	12	19	21	29	14	7	104

平均年齢 全体83.4才(男79.77才・女84.64才)

最高年齢(男95才・女100才) 最低年齢(男66才・女66才)

1.要介護別利用者数(請求数) (要支援1・2・総合=0.5)

	総合事業	要支援1・2	要介護1	要介護2	要介護3	要介護4	要介護5	計	平均介護度
29/4	0	25	86	79	19	7	6	222	1.7
29/5	0	27	80	75	17	11	4	214	1.7
29/6	1	29	77	79	17	8	5	216	1.7
29/7	1	34	80	75	19	7	5	221	1.6
29/8	1	39	81	76	18	7	4	226	1.6
29/9	1	42	82	78	21	7	5	236	1.6
29/10	2	40	82	75	21	6	5	231	1.6
29/11	2	43	93	78	21	8	5	250	1.6
29/12	2	45	100	72	26	6	5	256	1.5
30/1	2	49	99	73	19	10	6	258	1.5
30/2	2	50	102	65	19	9	5	252	1.5
30/3	2	49	101	68	20	11	4	255	1.5
計	16	472	1,063	893	237	97	59	2837	1.6
平均	1.3	39.3	88.6	74.4	19.8	8.1	4.9	236.4	1.6

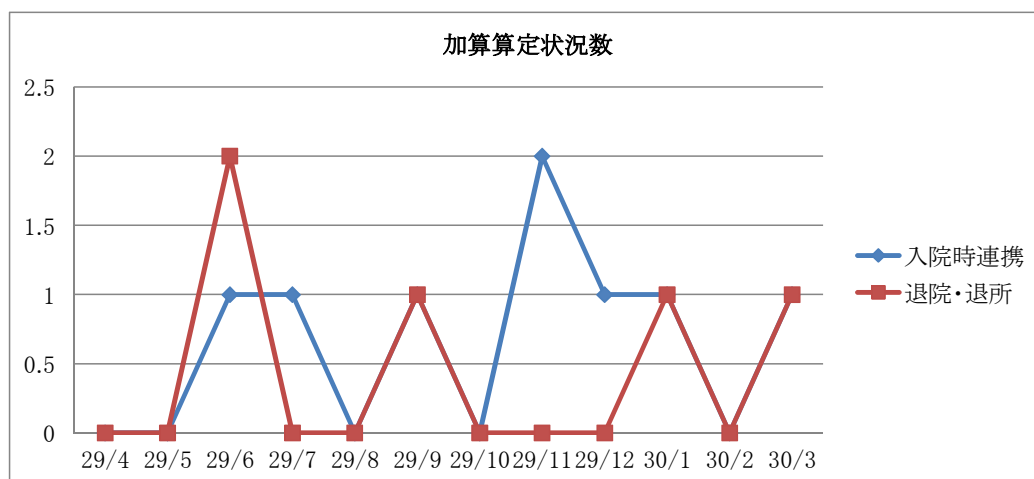


1.要介護別利用者数(請求数)

請求件数は、昨年度に比べ106件増加している。その中で、要支援1・2の利用人数が、昨年度と比べて81件増加している。

2.加算算定状況数(請求件数中)

	入院時連携	退院・退所
29/4	0	0
29/5	0	0
29/6	1	2
29/7	1	0
29/8	0	0
29/9	1	1
29/10	0	0
29/11	2	0
29/12	1	0
30/1	1	1
30/2	0	0
30/3	1	1
計	8	5
平均	0.7	0.4



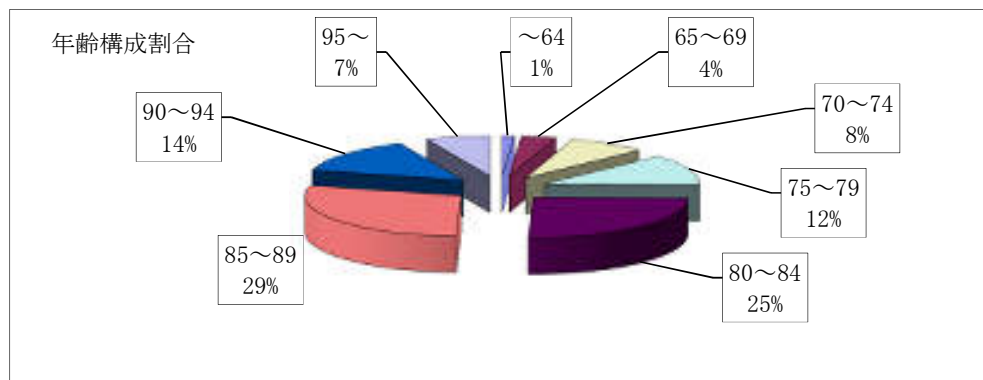
2.加算算定状況数(請求数)

退院・退所加算については昨年度とほぼ変化は見られない。

3.年齢構成(登録人員)

	～64	65～69	70～74	75～79	80～84	85～89	90～94	95～	計
男	2	7	19	23	34	38	17	7	147
女	3	7	13	25	65	74	39	19	245
計	5	14	32	48	99	112	56	26	392

最高年齢(男 101才 2ヶ月・女 103才 4ヶ月) 最低年齢(男 56才 7ヶ月・女 59才 6ヶ月)



3.年齢構成

年齢構成については、昨年度と比較して変化が見られない。

4.サービス事業者状況(平成30年3月給付管理分・利用者延件数)

サービス種類	他事業所	当法人	当法人割合
訪問介護	33	39	54.2%
訪問看護	38		-
訪問入浴	1		-
訪問リハ	3		-
通所介護	62	57	47.9%
通所リハ	32		-
短期生活介護	7	9	56.3%
短期療養介護	3		-
福祉用具貸与	98		-
介護予防受託			-
計	277	105	27.5%

4.サービス事業者状況

当法人のサービス事業所利用割合は、昨年度に比べ訪問介護事業所が9.3%減少している。人事の影響により受入中止していたことが影響している。

短期入所介護が8.9%増加している。増加の理由としては長期利用者を柔軟に受入している事が要因と考察する。

5.福祉用具・住宅改修利用状況

	福祉用具	住宅改修	計
29/4	1	0	1
29/5	0	0	0
29/6	0	3	3
29/7	0	2	2
29/8	2	5	7
29/9	0	1	1
29/10	1	1	2
29/11	0	1	1
29/12	0	4	4
30/1	0	0	0
30/2	2	1	3
30/3	0	0	0
計	6	18	24

5.福祉用具・住宅改修利用状況

昨年度と比べ、福祉用具が4件減少しているが、住宅改修は昨年同様である。

各事業共通

1.会議・委員会開催状況

会議・委員会名	開催回数	会議内容(議題)
職員会議	2回	職員周知、連絡、協議事項、その他
衛生委員会	12回	施設からの連絡事項、職員労働災害等
入所判定会議	25回	入所判定
入所検討委員会	12回	入居申し込み、待機者数把握、選考検討
施設サービス担当者会議	毎週水曜日	施設サービス計画書検討
ケースカンファレンス	随時	利用者諸課題解決・処遇診断他
リーダー会議	11回	施設コンセプトの理解、事例検討、連絡事項
感染・衛生対策委員会	9回	感染対策研修作成・蔓延時の対策検討
褥瘡対策委員会	2回	褥瘡に対するアセスメント方法と予防方法の検討
事故発生防止委員会	5回	事故発生に対する検証方法と対応策の検討
身体拘束廃止委員会	5回	身体拘束に対する検証と対応策の検討
施設グループ会議	毎月1回	サービス・業務等の課題検討
給食会議	毎月1回	行事食等の打ち合わせ、委託業者との調整・連絡事項
ケアマネミーティング	毎週1回	事例検討、内部協議
ヘルパー会議	毎月1回	連絡事項・研修・業務課題の検討
通所会議	毎月1回	サービス・業務等の課題検討

2.内部集合・部門研修

研修名	開催回数	参加延人数	研修内容
感染衛生予防研修	2	59	感染症及び食中毒の基礎理解、手洗い実技
事故発生予防研修	2	80	危険予測訓練
褥瘡発生予防研修	2	59	褥瘡の原因と症状、予防策、褥瘡予防計画作成方法について
身体的拘束等の適正化研修	2	80	身体拘束のチェックポイント、グループ討議
虐待防止研修	1	20	権利擁護と虐待防止の留意点
看取り指針研修	2	20	入所から看取り後までの必要な視点
新入職スピーチ大会	1	38	新入職員の入職後の振り返りについて
認知症事例検討会	3	103	認知症への関わり方について
居宅CM(プラン検証)	3	18	事例プラン検証
人事考課者訓練	5	45	トータル人事システム理解・考課基準の統一化
介護技術研修(排泄・移乗)	6	61	排泄の基本的知識と技術・スーパートランス
合計	29	583	

4. ボランティア活動状況

	活動人数
29/4	155
29/5	183
29/6	147
29/7	136
29/8	169
29/9	152
29/10	175
29/11	176
29/12	151
30/1	147
30/2	181
30/3	166
計	1938
1日平均	5.31

5. 実習・研修生受入状況

実習職種	派遣機関・学校	学年	人数	日数	延日数
介護福祉士	北海道福祉大学校	1	2	26	52
小計		1	2	26	52
社会福祉士	藤女子大学	3	2	12	24
	藤女子大学	2	2	13	26
	北星大学	3	2	23	46
	旭川大学	4	1	14	14
小計		12	7	62	110
介護初任者研修	鹿光学習センター		2	2	4
	鹿光学習センター(実務者研修)		1	3	3
	福祉共済会		11	1	11
	シニア機構		8	1	8
小計		0	22	7	26
栄養士	天使大学	2	2	5	10
小計			2	5	10
合計		13	33	100	198

各事業の統計

平成30年3月31日現在

介護老人福祉施設事業(青葉のまち)

1. 保険者別在所要者数

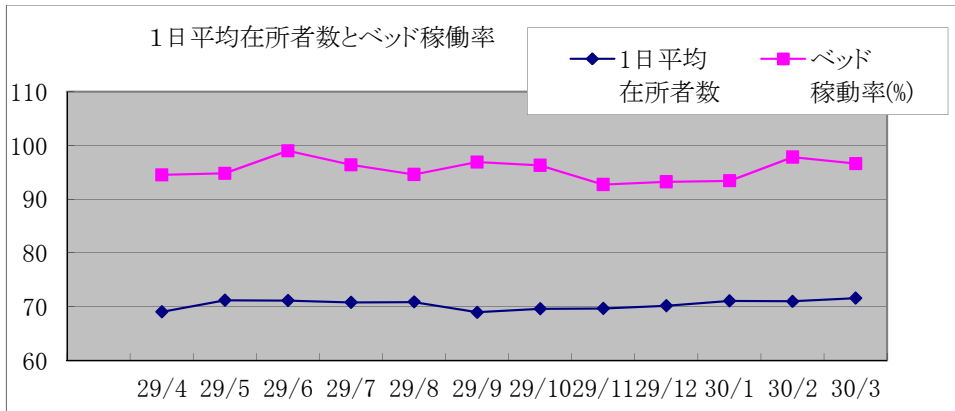
保険者	要支援1・2	経過的要介護	要介護1	要介護2	要介護3	要介護4	要介護5	計
札幌市					14	25	27	66
江別市					1	1	1	3
北広島市							1	1
空知中部広域連合						1		1
釧路市						1		1
								0
								0
								0
								0
計	0	0	0	0	15	28	29	72

2. 月別入退居・ベッド稼働率状況 (3月末現在・70名定員)

月	当該月入所要者数			月内の異動		1日平均 在所要者数	ベッド 稼働率(%)
	男	女	計	入居	退居		
29/4	16	56	72	3	2	69.0	98.6%
29/5	16	56	72	3	3	71.2	101.7%
29/6	16	56	72	0	0	71.1	101.6%
29/7	16	56	72	0	0	70.8	101.2%
29/8	16	56	72	1	2	70.9	101.2%
29/9	16	55	71	1	0	69.0	98.5%
29/10	15	57	72	2	2	69.6	99.4%
29/11	16	55	71	2	3	69.7	99.5%
29/12	18	55	73	2	0	70.2	100.2%
30/1	18	55	73	0	0	71.1	101.6%
30/2	18	54	72	0	1	71.0	101.4%
30/3	18	54	72	1	1	71.6	102.3%
計	199	665	864	15	14	845.1	-
平均	16.6	55.4	72.0	1.3	1.2	70.4	100.6%

1. 保険者状況
 保険者情報は入退居の関係から、札幌市以外の保険者は4か所となった。

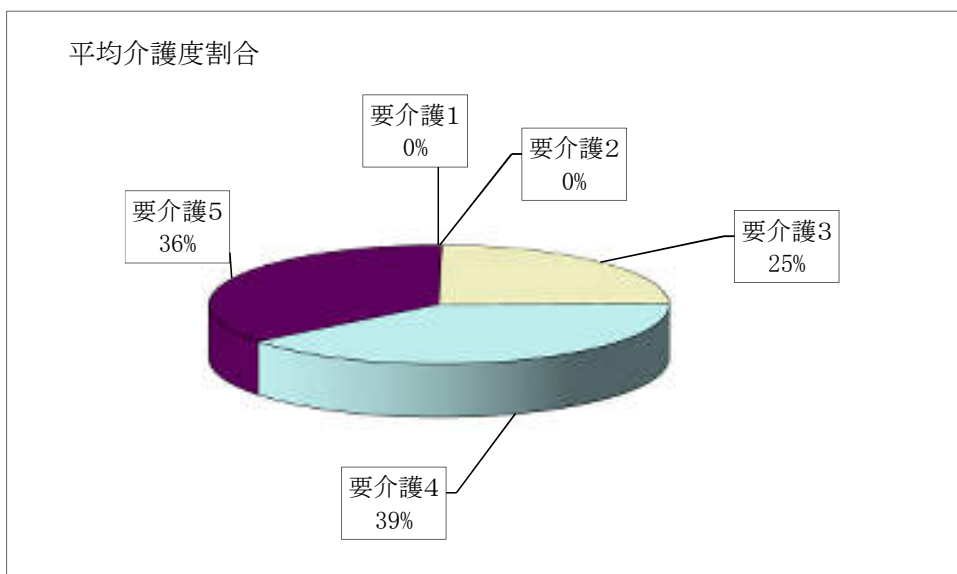
2. ベッド稼働率
 新入居者数及び退居者数は昨年度に比べ4名程度減少しており、稼働率平均は2.9%増加した。



(各月末集計)
要支援1・2及び経過的要介護=0.5)

3.要介護別在所者数

	要支援1・2	経過的要介護	要介護1	要介護2	要介護3	要介護4	要介護5	計	平均介護度
29/4			0	30	625	737	679	2,071	4.00
29/5			0	31	622	806	748	2,207	4.03
29/6			0	0	562	804	768	2,134	4.10
29/7			0	0	530	859	806	2,195	4.13
29/8			0	0	534	840	823	2,197	4.13
29/9			0	0	483	840	746	2,069	4.13
29/10			0	0	504	910	744	2,158	4.11
29/11			0	0	518	882	690	2,090	4.08
29/12			0	0	554	924	697	2,175	4.07
30/1			0	0	494	917	793	2,204	4.14
30/2			0	0	420	784	784	1,988	4.18
30/3			0	0	464	856	899	2,219	4.20
計	0	0	0	61	6310	10159	9177	25,707	4.11
平均	0.0	0.0	0.0	5.1	525.8	846.6	764.8	2142.3	4.11



3. 要介護度在所者数

昨年度よりも平均介護度が0.2上昇している。内訳として要介護1～2が5月以降不在となり、要介護3も6.3%減少している。また、要介護4が5.1%、要介護5が6.3%増加しており、昨年度より重度化が進んでいると考えられる。

4.待機者数

(3月末現在)

	病院	老健	グループホーム	自宅	その他	計	入居済	実待機者
29/4	19	21	2	26	11	79	3	76
29/5	14	13	2	15	4	48	3	45
29/6	16	14	2	15	5	52	0	52
29/7	17	14	2	18	6	57	0	57
29/8	19	14	2	16	7	58	1	57
29/9	16	11	3	14	6	50	1	49
29/10	18	12	2	15	16	63	2	61
29/11	16	8	2	15	5	46	2	44
29/12	18	8	2	15	5	48	2	46
30/1	17	10	2	14	5	48	0	48
30/2	18	10	3	16	7	54	0	54
30/3	17	11	4	17	7	56	1	55

5.入退院状況

	入院		退院人数	治療機関	
	人数	日数		協力病院	他機関
29/4	4	77	4	3	1
29/5	2	7	0	2	0
29/6	3	28	3	2	1
29/7	3	39	2	3	0
29/8	2	27	1	1	1
29/9	4	75	0	2	2
29/10	4	98	1	2	2
29/11	3	52	1	2	1
29/12	5	63	0	3	2
30/1	4	22	4	3	1
30/2	1	28	0	1	0
30/3	1	6	0	1	0
計	36	522	16	25	11
月平均	3.0	43.5	1.3	2.1	0.9

4. 月別申込み・待機者数

待機者数は前年度に引き続き、減少傾向にある。4月から5月にかけて『サポーター・もみじ台』の開設に伴い、30件程度の待機者減となった。

5. 入退院状況

入院者は昨年度に比べ9名、日数も55日間減少した。

6. 年齢構成

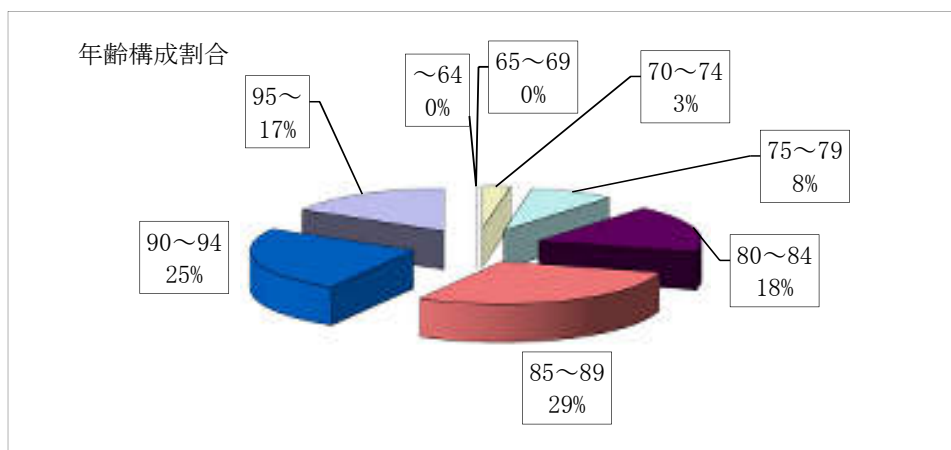
平均年齢及び年齢構成は昨年度に比べほぼ変化は見られていない。

6.年齢構成

	～64	65～69	70～74	75～79	80～84	85～89	90～94	95～	計
男	0	0	1	3	4	4	5	1	18
女	0	0	1	3	9	17	13	11	54
計	0	0	2	6	13	21	18	12	72

平均年齢 全体(87.7才) 男85才3カ月・女88才5カ月

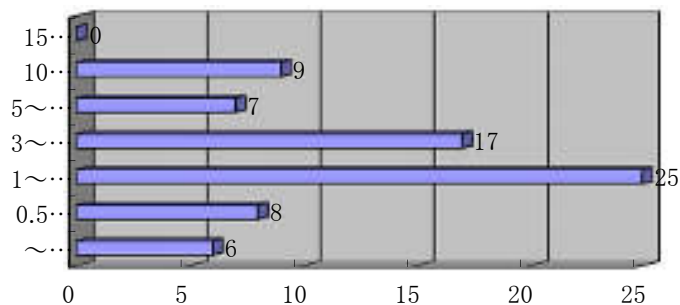
最高年齢 男96才・女103才 最低年齢 男70才・女71才



7. 在所期間状況

	～6ヶ月	0.5～1年	1～2年	3～4年	5～9年	10～14年	15年～	計
男	4	1	5	4	3	1	0	18
女	2	7	20	13	4	8	0	54
計	6	8	25	17	7	9	0	72

平均在所期間 3年9ヶ月



8. 家族等来館者数(面会)

年月	人数
29/4	230
29/5	252
29/6	271
29/7	279
29/8	242
29/9	235
29/10	239
29/11	222
29/12	250
30/1	288
30/2	227
30/3	251
計	2,986
日平均	8.2

9. 個人負担減免減額・負担段階等の状況

利用者負担段階	割合	人数	計	法人減免対象者	人数
	1段階	0			
	2段階	9			
	3段階	39			
	4段階	24			

10. 入浴形態

	特殊浴	リフト浴	一般介助浴	一般自由浴	計
男	6	3	8	1	18
女	5	33	16	0	54
計	11	36	24	1	72

8. 家族来館者数

来館者数は昨年度と、ほぼ変化は見られていない。

9. 減免制度の活用

負担段階の割合は昨年度と比べ変化は見られないが、法人減免の対象者は5名減少した。

10. 入浴形態

昨年度に比べ特殊浴が5名、リフト浴が3名増加しており、入居者が重度化傾向にある。

11.排泄関連

日 中					夜 間					
用品の有無		排泄場所			用品の有無		排泄場所			
オムツ使用	オムツなし	トイレ	Pトイレ	ベッド	オムツ使用	オムツなし	トイレ	Pトイレ	ベッド	しびん等
69	3	56	0	17	69	3	24	2	46	0

12.歩行支援用具

	車椅子	歩行器	杖	独歩
男	8	1	2	7
女	37	5	3	9
計	45	6	5	16

13.行事実施状況

平成29年4月1日～平成30年3月31日まで

行事名	実施日	回数	場所	ユニット	参加者数			
					入居者	職員	家族	ボランティア
BBQ	7/20	1	2階セミパブ	1・2番館	20	5	4	
BBQ	7/21	1	2階セミパブ	3・4番館	20	7	9	
BBQ	7/24	1	3階セミパブ	5・6番館	20	6	3	
BBQ	7/25	1	3階セミパブ	7・8番館	20	6	4	
喫茶	8/21	1	2階セミパブ	1・2番館	20	4		
スイカ割り	8月	1	3階セミパブ	7・8番館	20	4		
感謝祭	9/2	1	1階	1～8番館				
敬老会	9/17	1	1階	1～8番館				
リラクゼーション(アロマ)	9/27	1	2番館	1・2番館	10	2		
居酒屋	11/22	1	2階セミパブ	1～8番館	14	8		
文化祭	12/28～1/5	1	2階セミパブ	1～4番館				
クリスマスパーティ	12月	1	5～8番館	5～8番館	40	8		
ひな祭り	3月	1	7・8番館	7・8番館	10	4		
計					184	50	20	0

11. 12. 排泄関連・歩行器支援具

排泄用具は昨年度に比べ、日中のオムツ使用者が9名増え未使用者が8名減少している。歩行支援用具に関しては大きな変化は見られていない。

13. 行事実施状況

今年度より家族来館の多くなる年末年始にかけ、文化祭とし入居者の作品展示を行った。

14.家族懇談会開催状況

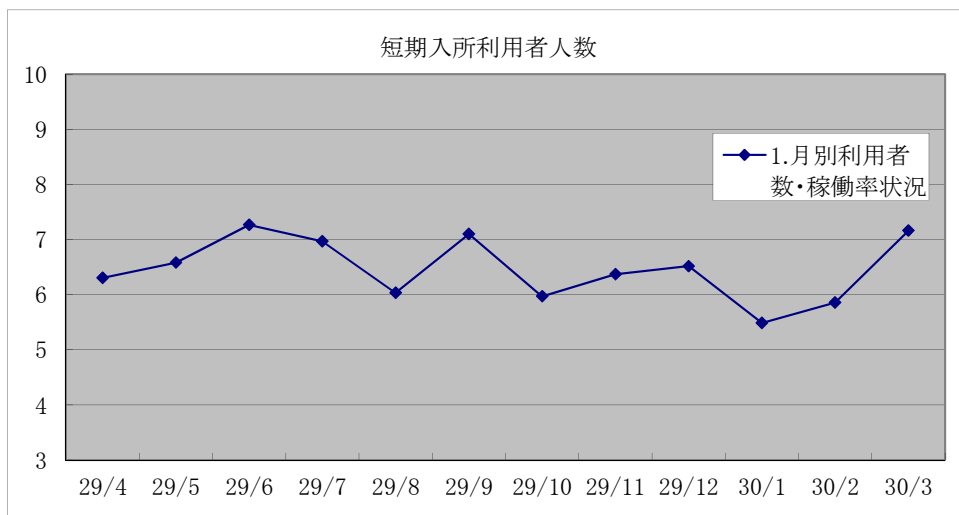
開催日	参加者	内 容
9/24	41	預かり金廃止及び集金代行システム施行について
3/24	46	立替金及び預かり金・制度改正について

15.ボランティア懇談会

開催日	参加者	内 容
2/24	8	講話、昼食会

1.月別利用者数・稼働率状況

月	当該月別利用者数			利用日数	1日平均利用者数	ベッド稼働率
	男	女	計			
29/4	6	16	22	189	6.3	63.0%
29/5	10	15	25	204	6.6	65.8%
29/6	10	15	25	218	7.3	72.7%
29/7	8	16	24	216	7.0	69.7%
29/8	5	18	23	187	6.0	60.3%
29/9	6	20	26	213	7.1	71.0%
29/10	5	20	25	185	6.0	59.7%
29/11	7	18	25	191	6.4	63.7%
29/12	6	18	24	202	6.5	65.2%
30/1	4	14	18	170	5.5	54.8%
30/2	3	17	20	164	5.9	58.6%
30/3	3	16	19	222	7.2	71.6%
計	73	203	276	2,361	6.5	64.7%



1.月別利用者数・稼働率状況

稼働率状況は昨年度に比べ14%下降している。要因として、施設入居においてショート特例を活用し、短期入所のベッド数を7床としたためである。

2.要介護別利用日数

(要支援1・2=0.5)

月	要支援1	要支援2	要介護1	要介護2	要介護3	要介護4	要介護5	計	平均介護度
29/4	0	10	7	66	41	57	8	189	2.8
29/5	0	10	26	85	17	57	9	204	2.6
29/6	0	26	20	80	20	52	20	218	2.6
29/7	0	8	14	77	28	58	31	216	3.0
29/8	0	8	26	83	27	39	4	187	2.4
29/9	0	8	22	80	86	9	8	213	2.4
29/10	0	21	19	65	56	16	8	185	2.3
29/11	0	8	26	56	26	65	10	191	2.8
29/12	0	4	28	74	33	57	6	202	2.6
30/1	0	4	34	70	12	42	8	170	2.5
30/2	0	6	31	57	28	39	3	164	2.5
30/3	0	0	12	62	96	45	7	222	2.9
計	0	113	265	855	470	536	122	2,361	2.6
月平均	0.0	9.4	22.1	71.3	39.2	44.7	10.2	196.8	-

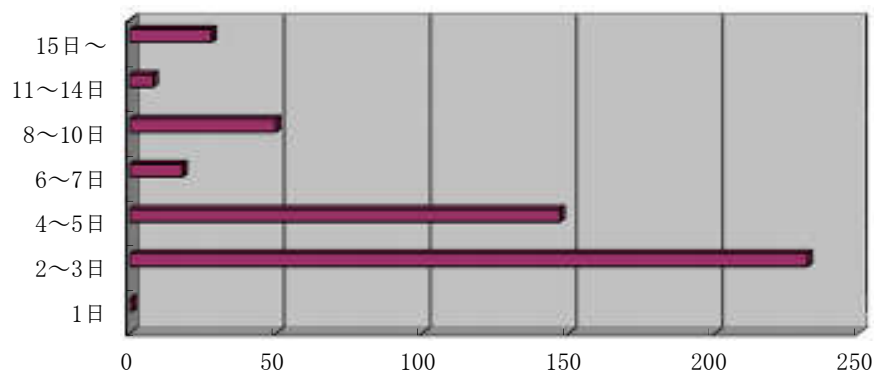
2.要介護別利用日数

昨年度に比べて要介護1・2の利用日数が123日増加し、要介護3～5の利用日数が639日減少しており、平均要介護も0.3下降した。

3.利用期間状況

	要支援1	要支援2	要介護1	要介護2	要介護3	要介護4	要介護5	計
1日	0	0	1	0	0	0	0	1
2～3日	0	1	66	88	44	31	2	232
4～5日	0	20	14	79	6	4	24	147
6～7日	0	1	2	11	1	3	0	18
8～10日	0	2	2	26	10	10	0	50
11～14日	0	0	0	1	6	1	0	8
15日～	0	0	2	13	8	4	1	28
計	0	24	87	218	75	53	27	484
平均								4.9

日数別実利用者分布



3.利用期間状況

昨年度に比べ6日以上の利用者数が75名減少している。特に、15日以上の利用者数は昨年より22名減り、長期的に利用される方が減少傾向にある。

4.年齢構成		(平成29年3月利用者分)							
	～64	65～69	70～74	75～79	80～84	85～89	90～94	95～	計
男	0	1	1	0	1	0	0	0	3
女	1	0	0	0	4	3	6	2	16
計	0	1	1	0	5	3	6	2	19

年間トータル

平均年齢 全体 86才3カ月 (男 83才・女 87才)

最高 (男 101才・女 106才) 最低(男 68才・女 56才)

1.利用回数別登録者

		1回	2回	3回	4回	5回	6回	計
通常型	男	9	15	3	3	0	0	30
	女	9	32	17	7	2	0	67
認知型	男	0	1	0	2	0	0	3
	女	0	1	1	0	0	1	3
予防型	男	3	0	0	0	0	0	3
	女	18	0	0	0	0	0	18
計		39	49	21	12	2	1	124

1.利用回数別登録者

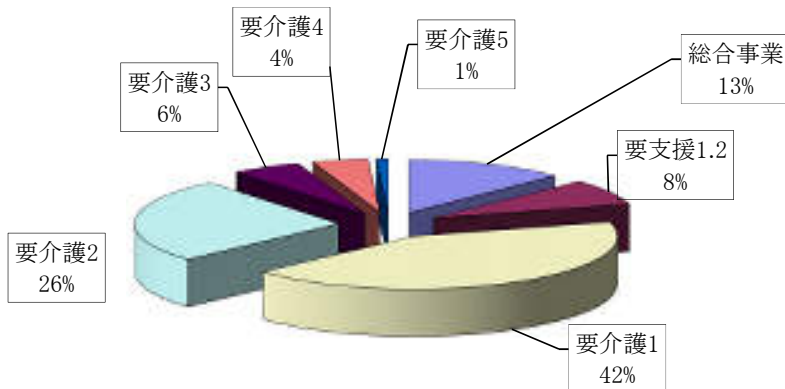
登録者は昨年度に比べ変化は見られていない。しかし、4回以上の複数回利用者は13名増加している。

2.要介護別登録者(通常規模型・予防型)

(要支援1・2・総合=0.5)

	開設日数	総合事業	要支援1.2	要介護1	要介護2	要介護3	要介護4	要介護5	計	平均介護度
29/4	25	3	20	55	27	9	5	1	120	1.4
29/5	27	6	17	46	26	7	4	1	107	1.4
29/6	26	6	16	46	28	6	4	1	107	1.4
29/7	27	8	14	45	27	5	5	1	105	1.4
29/8	27	9	13	49	26	6	5	1	109	1.4
29/9	26	14	8	49	25	5	5	1	107	1.4
29/10	26	19	6	47	28	4	5	1	110	1.4
29/11	26	19	5	47	32	6	8	1	118	1.5
29/12	25	19	5	45	30	5	4	1	109	1.4
30/1	24	21	3	47	30	6	4	1	112	1.4
30/2	24	23	0	47	34	7	5	1	117	1.5
30/3	27	23	0	46	35	8	5	1	118	1.5
計	310	170	107	569	348	74	59	12	1339	1.4
月平均		14.2	8.9	47.4	29.0	6.2	4.9	1.0	111.6	1.4

要介護度別登録割合



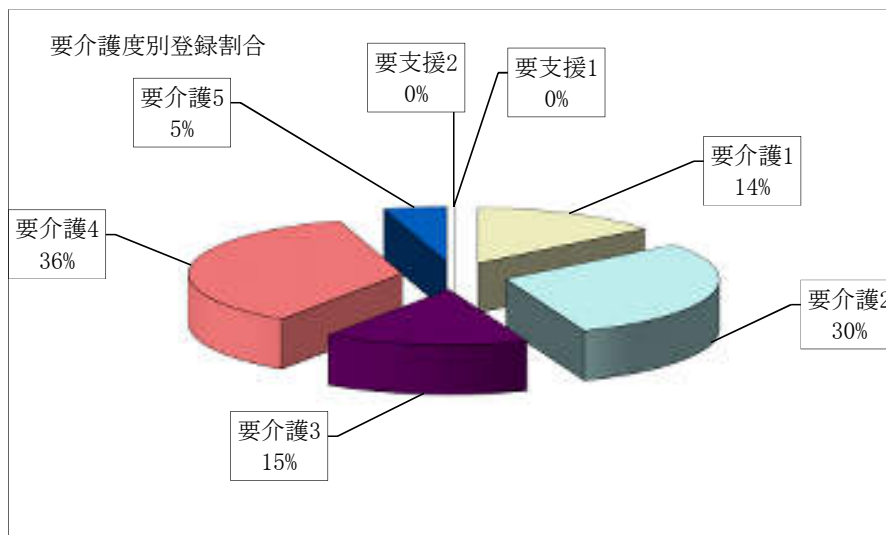
2.要介護度別登録者(通常規模型・予防型)

平均要介護度は昨年度に比べ、変化は見られていない。今年度から総合支援事業が始まり、2月には予防から総合事業への移行が完了した。

2. 要介護別登録者(認知型)

(要支援1・2=0.5)

	開設日数	要支援1	要支援2	要介護1	要介護2	要介護3	要介護4	要介護5	計	平均介護度
29/4	25	0	0	1	3	2	2	0	8	2.6
29/5	27	0	0	1	2	1	3	0	7	2.9
29/6	26	0	0	1	2	1	4	0	8	3.0
29/7	27	0	0	1	2	1	3	1	8	3.1
29/8	27	0	0	1	2	1	3	1	8	3.1
29/9	26	0	0	1	2	1	3	1	8	3.1
29/10	26	0	0	1	2	1	2	1	7	3.0
29/11	26	0	0	1	2	1	2	0	6	2.7
29/12	25	0	0	1	2	1	2	0	6	2.7
30/1	24	0	0	1	2	1	2	0	6	2.7
30/2	24	0	0	1	2	1	2	0	6	2.7
30/3	27	0	0	1	2	1	2	0	6	2.7
計	310	0	0	12	25	13	30	4	84	2.9
月平均	25.8	0.0	0.0	1.0	2.1	1.1	2.5	0.3	7.0	2.9



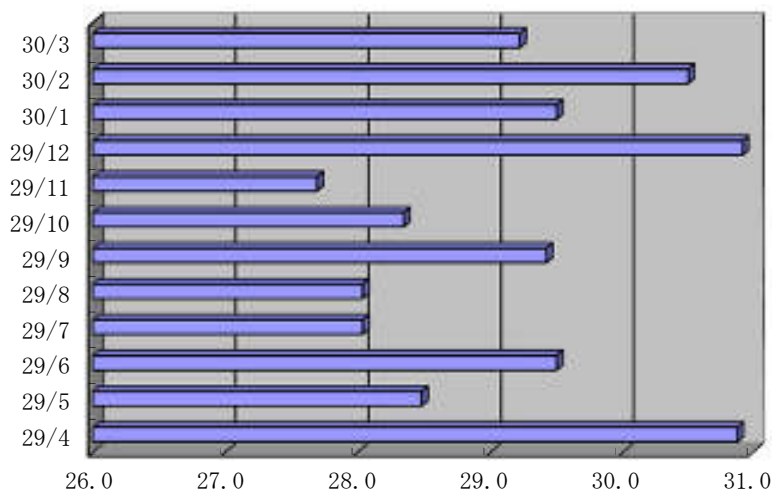
2. 要介護度別登録者(認知型)

平均要介護度は昨年度に比べ、変化は見られていない。要介護割合は要介護2が12%減少し要介護4・5が16%増加している。

3.延利用者数・1日平均利用者数(通常規模型・予防型) (要支援1・2・総合=0.5)

	総合事業	要支援1.2	要介護1	要介護2	要介護3	要介護4	要介護5	計	1日平均	平均介護度
29/4	4	108	328	235	40	49	8	772	30.9	1.6
29/5	23	89	349	225	38	36	9	769	28.5	1.5
29/6	28	85	326	236	37	46	9	767	29.5	1.6
29/7	30	76	339	233	27	44	8	757	28.0	1.5
29/8	33	67	341	223	35	49	9	757	28.0	1.6
29/9	60	41	363	227	20	45	9	765	29.4	1.5
29/10	83	24	327	238	20	36	9	737	28.3	1.5
29/11	80	25	318	236	24	29	8	720	27.7	1.5
29/12	89	21	323	262	27	41	10	773	30.9	1.5
30/1	86	14	317	217	31	34	9	708	29.5	1.5
30/2	105	0	305	233	44	38	7	732	30.5	1.6
30/3	118	0	305	275	42	40	9	789	29.2	1.6
計	739	550	3,941	2,840	385	487	104	9,046	29.2	1.5

1日平均利用者数



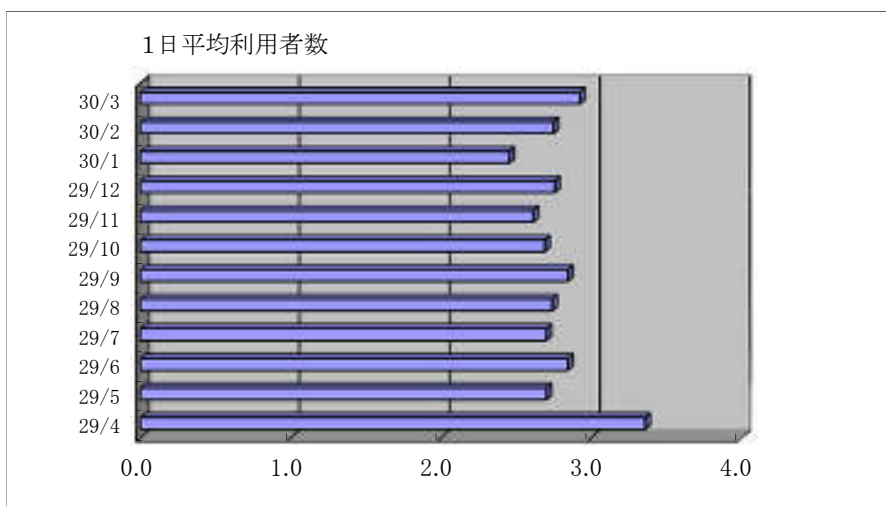
3.延利用者数・1日平均利用者数(通常規模型・予防(総合)型)

延利用者数は昨年度に比べ、974名増加している。1日平均利用者数も同様に3.2名増加している。

3.延利用者数・1日平均利用者数(認知型)

(要支援1・2及び経過的要介護=0.5)

	要支援1・2	経過的要介護	要介護1	要介護2	要介護3	要介護4	要介護5	計	1日平均	平均介護度
29/4	0		7	34	20	23	0	84	3.4	2.7
29/5	0		6	18	16	33	0	73	2.7	3.0
29/6	0		4	18	14	38	0	74	2.8	3.2
29/7	0		5	21	14	31	2	73	2.7	3.1
29/8	0		6	14	15	38	1	74	2.7	3.2
29/9	0		6	18	17	33	0	74	2.8	3.0
29/10	0		6	22	13	29	0	70	2.7	2.9
29/11	0		5	21	14	28	0	68	2.6	3.0
29/12	0		6	21	13	29	0	69	2.8	2.9
30/1	0		5	18	16	20	0	59	2.5	2.9
30/2	0		5	20	16	25	0	66	2.8	2.9
30/3	0		7	22	18	32	0	79	2.9	2.9
計	0	0	68	247	186	359	3	863	2.8	3.0



3.延利用者数・1日平均利用者数(認知型)

延利用者数は昨年度に比べ、56名減少した。1日平均利用者数も、0.2名減少している。

4.利用時間別利用者数

	2～3時間	3～5時間	5～7時間	7～9時間	計
29/4	0	8	824	0	832
29/5	0	3	839	0	842
29/6	0	3	838	0	841
29/7	1	9	820	0	830
29/8	1	3	826	0	830
29/9	0	5	834	0	839
29/10	1	0	806	0	807
29/11	0	0	788	0	788
29/12	3	3	837	0	843
30/1	2	1	765	0	768
30/2	0	2	796	0	798
30/3	3	0	866	0	869
計	11	37	9,839	0	9,887

※予防通所介護利用者は、すべて5～7時間で集計しております。

4. 利用時間別利用者数

利用時間別利用者の割合はほぼ全ての方が5～7時間を利用している。

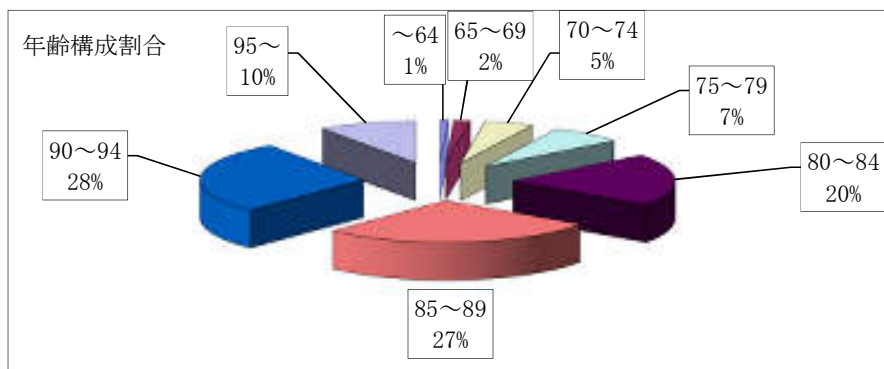
5.年齢構成

平成30年3月現在利用者

	～64	65～69	70～74	75～79	80～84	85～89	90～94	95～	計
男		1	2	6	8	8	7	1	33
女	1	1	4	3	17	26	28	11	91
計	1	2	6	9	25	34	35	12	124

平均年齢 全体 85才 (男 83才・女 86才)

最 高 (男 94才・女 103才) 最 低 (男 68才・女 56才)



5.年齢構成

平均年齢は昨年度に比べて変化は見られていない。75歳以上の後期高齢者が全体の92.7%を占めている。

6.行事開催状況

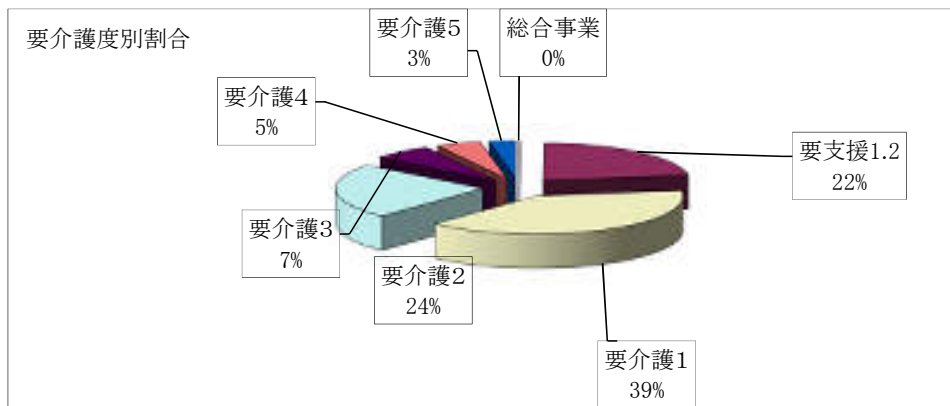
行事名	実施日	場 所	参加者数	
			利用者	ボランティア
花見外出	5/8・9・10・25・26・27	近隣公園、散策路等	177	0
健脚外出	8/24～30	近隣公園、散策路等	60	0
健康外出	10月19日	近隣公園、散策路等	20	0
もみじ台幼稚園来館	11月7日	青葉のまち	24	0
もちつき	12/27・28	青葉のまち	62	0

6.行事開催状況

施設内の自立支援プログラム、『しかけ』の拡充を行った。外出行事は機能訓練の一環であるため、疑似通貨と関連付けしながら、単なる気分転換に終わらないよう、歩行機能維持などの意図を強調した内容とした。

1. 要介護別利用者数(請求数) (要支援1・2・総合=0.5)

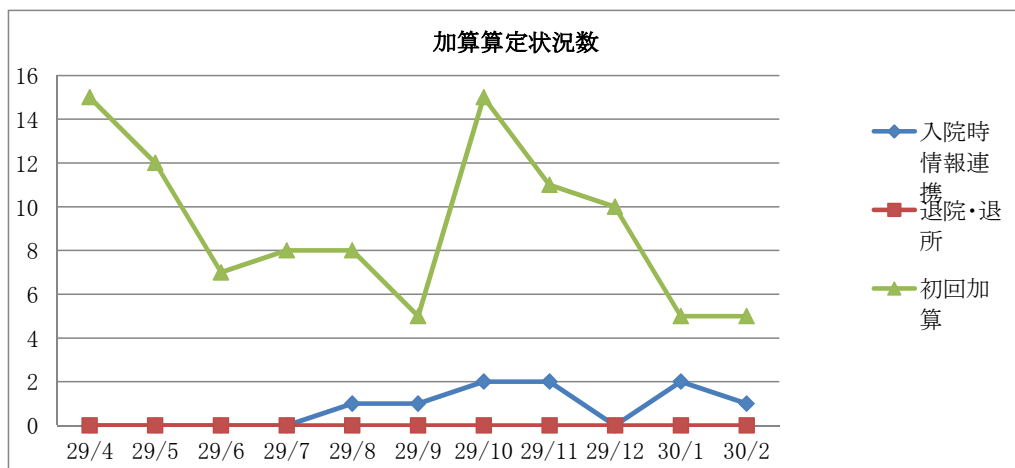
	総合事業	要支援1.2	要介護1	要介護2	要介護3	要介護4	要介護5	計	平均介護度
29/4	0	34	96	50	23	9	8	220	1.6
29/5	0	32	84	45	12	8	5	186	1.5
29/6	0	45	82	47	14	8	6	202	1.5
29/7	0	44	87	44	13	8	6	202	1.5
29/8	0	44	77	47	12	10	6	196	1.5
29/9	0	45	81	46	11	9	5	197	1.5
29/10	0	51	78	51	11	11	6	208	1.5
29/11	0	54	82	48	11	14	6	215	1.5
29/12	0	53	82	49	13	11	6	214	1.5
30/1	1	46	72	47	12	10	5	193	1.5
30/2	1	48	64	48	14	8	6	189	1.5
30/3	1	49	68	49	14	12	6	199	1.6
計	3	545	953	571	160	118	71	2421	1.5
平均	0.3	45.4	79.4	47.6	13.3	9.8	5.9	201.8	1.5



1. 要介護別利用者数(請求数)
 請求件数は昨年度に比べ174件増加している。予防及び総合事業が216件増加しているが、厚別区包括支援センターから一度に10ケースを超える調整依頼があったことが要因とあげられる。

2.加算算定状況数(請求件数中)

	入院時 情報連携	退院・退所	初回加算
29/4	0	0	15
29/5	0	0	12
29/6	0	0	7
29/7	0	0	8
29/8	1	0	8
29/9	1	0	5
29/10	2	0	15
29/11	2	0	11
29/12	0	0	10
30/1	2	0	5
30/2	1	0	5
30/3	3	0	5
計	12	0	106
平均	1.0	0.0	8.8



2.加算算定状況数(請求数)

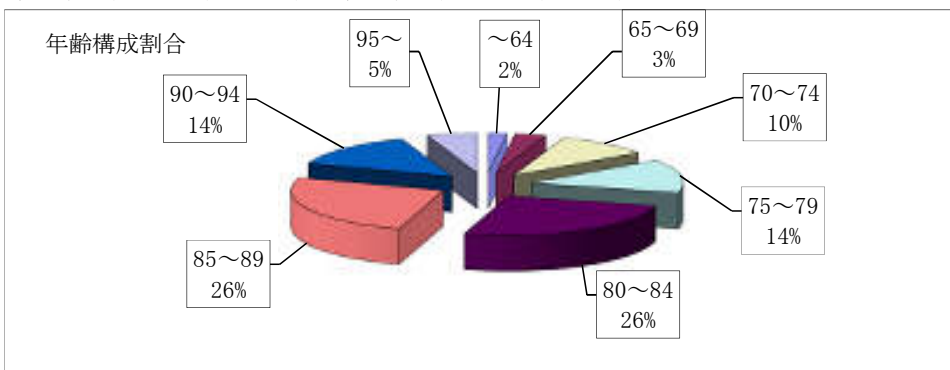
入院時情報連携加算は昨年度に比べ8件増加している。初回加算は昨年度と比べ、変化はほぼみられていない。昨年度に引き続き今年度も新規相談が増加したことが要因としてあげられる。

3.年齢構成(登録人員)

	～64	65～69	70～74	75～79	80～84	85～89	90～94	95～	計
男	2	3	15	16	33	29	9	3	110
女	4	7	15	25	44	48	34	13	190
計	6	10	30	41	77	77	43	16	300

平均年齢 82才(男 83才 女 83才)

最高年齢(男 97才・女 103才) 最低年齢(男 58才・女 50才)



3.年齢構成

年齢構成比率及び平均年齢は昨年度に比べて変化は見られない。

4.サービス事業者状況(平成29年3月給付管理分・利用者延件数)

サービス種類	他事業所	当法人	当法人割合
訪問介護	41	4	8.9%
訪問看護	20		-
訪問入浴	1		-
訪問リハ	1		-
通所介護	53	37	41.1%
認知通所介護	4	4	50.0%
通所リハ	12		-
短期生活介護	6	10	62.5%
短期療養介護	0		-
福祉用具貸与	75		-
介護予防受託			-
計	213	55	20.5%

4.サービス事業者状況

短期入所の当法人割合が3.4%増加。認知通所は16.7%減少。対象が少人数の事業に関しては、特定事業所集中減算を意識したサービス検討を行っている。

5.福祉用具・住宅改修利用状況

	福祉用具	住宅改修	計
4月	2	0	2
5月	2	2	4
6月	1	6	7
7月	0	2	2
8月	1	1	2
9月	1	2	3
10月	1	6	7
11月	1	1	2
12月	2	2	4
1月	0	0	0
2月	1	0	1
3月	1	1	2
計	13	23	36

5.福祉用具・住宅改修利用状況

福祉用具は昨年度と比べて8件、住宅改修は4件増加している。登録件数が増加したことが要因としてあげられる。

H29年度 地域交流スペース事業(まちの公民館)

1. 年間企画・開催内容

企画名	開催日		開催時間		参加者数	備考
			午前	午後		
脳健倶楽部「アソビバ」①	4/11	火	○		17	ゲーム
脳健倶楽部「アソビバ」②	4/18	火	○		15	介護予防センター
脳健倶楽部「アソビバ」③	4/25	火	○		12	折り紙
雑学塾「まなびーの」①	4/28	金	○		27	開塾式・レク
デイ陶芸教室	4/12	木		○	6	花瓶
あおば福祉推進協議会	4/7	金	○		3	会計監査
あおば福祉推進協議会	4/13	木			10	29年度活動計画、総会資料確認
あおば福祉推進協議会	4/22	土		○	30	総会
4月利用合計					120	
脳健倶楽部「アソビバ」④	5/9	火	○		20	ゲーム
脳健倶楽部「アソビバ」⑤	5/16	火	○		15	お楽しみ問題
脳健倶楽部「アソビバ」⑥	5/23	火	○		16	折り紙
雑学塾「まなびーの」②	5/12	金	○		30	外出行事(熊野沢公園散策)
雑学塾「まなびーの」③	5/26	金	○		30	寄せ植え体験
デイ陶芸教室	5/17	木		○	6	釉薬かけ
あおばいきいきサロン	5/11	木	○		53	寿楽会のみなさんと歌おう
あおば福祉推進協議会運営委員会	5/11	月		○	10	ワンコインBBQ、まちの学習会について
5月利用合計					180	
脳健倶楽部「アソビバ」⑦	6/6	火	○		15	ゲーム
脳健倶楽部「アソビバ」⑧	6/13	火	○		19	お楽しみ問題
脳健倶楽部「アソビバ」⑨	6/20	火	○		18	介護予防センター
雑学塾「まなびーの」④	6/9	金	○	○	21	外出行事(ゆにガーデンとユニの湯)
雑学塾「まなびーの」⑤	6/23	金	○		26	押し花アート体験
デイ陶芸教室	6/29	火		○	3	花器
いきいきサロン	6/21	木	○		57	ワンコインBBQ
6月利用合計					159	
脳健倶楽部「アソビバ」⑩	7/4	火	○		17	ゲーム
脳健倶楽部「アソビバ」⑪	7/11	火	○		17	お楽しみ問題
脳健倶楽部「アソビバ」⑫	7/18	火	○		15	折り紙
雑学塾「まなびーの」⑥	7/14	金	○	○	25	外出行事(石狩浜)
雑学塾「まなびーの」⑦	7/28	金	○		25	食の安全講話
デイ陶芸教室		火		○	3	釉薬かけ
まちの学習会	7/13	木	○		29	サポーターもみじ台見学会
7月利用合計					131	
脳健倶楽部「アソビバ」⑬	8/1	火	○		14	ゲーム
脳健倶楽部「アソビバ」⑭	8/22	火	○		14	お楽しみ問題
脳健倶楽部「アソビバ」⑮	8/29	火	○		18	介護予防センター
雑学塾「まなびーの」⑧	8/4	金	○		26	セルフケア足マッサージ体験
雑学塾「まなびーの」⑨	8/25	金	○		23	バーベキュー交流会
デイ陶芸教室	8/29	火		○	1	角型鉢
いきいきサロン	8/10	木	○		51	サマーピアノコンサート
8月利用合計					147	
脳健倶楽部「アソビバ」⑯	9/12	火	○		15	ゲーム
脳健倶楽部「アソビバ」⑰	9/19	火	○		12	お楽しみ問題
脳健倶楽部「アソビバ」⑱	9/26	火	○		12	折り紙
雑学塾「まなびーの」⑩	9/8	金	○		25	外出行事(札幌の歴史ツアー)
雑学塾「まなびーの」⑪	9/22	金	○		20	ポジティブシンキングのすすめ(ワークショップ)
デイ陶芸教室	9/26	火		○	1	釉薬かけ
いきいきサロン	9/14	木	○		45	箏・三味線・篠笛コンサート
あおば福祉推進協議会運営委員会	9/14	木		○	10	炊き出し訓練について他
9月利用合計					140	

脳健倶楽部「アソビバ」⑱	10/10	火	○		14	ゲーム
脳健倶楽部「アソビバ」⑳	10/17	火	○		14	お楽しみ問題
脳健倶楽部「アソビバ」㉑	10/24	火	○		12	折り紙
雑学塾「まなびーの」⑫	10/13	金	○		24	ごみの分別ゲーム
雑学塾「まなびーの」⑬	10/27	金	○		17	陶芸絵付け体験
デイ陶芸教室	10/23	月		○	4	フクロウの花瓶
いきいきサロン	10/12	木	○		4	山尾さんとギターで歌おう
10月利用合計					89	
脳健倶楽部「アソビバ」㉒	11/7	火	○		13	介護予防センター
脳健倶楽部「アソビバ」㉓	11/14	火	○		14	お楽しみ問題
脳健倶楽部「アソビバ」㉔	11/21	火	○		12	折り紙
雑学塾「まなびーの」⑭	11/10	金	○		28	認知症講話
雑学塾「まなびーの」⑮	11/24	金	○		28	昭和歌謡を歌う
デイ陶芸教室	11/20	金		○	4	釉薬かけ
合同災害時炊き出し訓練	11/16	木	○	○	39	炊き出し訓練、防災講話(地震・風水害・土砂災害)
あおば福祉推進協議会運営委員会	11/16	木			9	炊き出し訓練振り返り・後半の予定確認他
11月利用合計					147	
冬の脳健倶楽部「アソビバ」①	12/5	火	○		13	ゲーム
冬の脳健倶楽部「アソビバ」②	12/19	火	○		12	折り紙
雑学塾「まなびーの」⑯	12/8	金	○		22	懇親会
デイ陶芸教室	12/25	火		○	6	パンダ形皿
いきいきサロン	12/14	木	○		55	ピアノコンサート
あおば福祉推進協議会・職員交流会	12/12	火	○		22	
12月利用合計					130	
冬の脳健倶楽部「アソビバ」③	1/16	火	○		13	陶芸
冬の脳健倶楽部「アソビバ」④	1/30	火	○		11	折り紙
デイ陶芸教室	1/29	火		○	6	パンダ形トレー
1月利用合計					30	
冬の脳健倶楽部「アソビバ」⑤	2/13	火	○		15	ゲーム
冬の脳健倶楽部「アソビバ」⑥	2/27	火	○		15	折り紙
デイ陶芸教室	2/16	金		○	5	猫形皿
まちの学習会	2/8	木	○		28	高齢者の交通安全講習会
2月利用合計					63	
冬の脳健倶楽部「アソビバ」⑦	3/13	火	○		10	ゲーム
冬の脳健倶楽部「アソビバ」⑧	3/27	火	○		12	折り紙
デイ陶芸教室	3/30	金		○	5	釉薬かけ
いきいきサロン	3/8	木	○		52	ピアノコンサート
あおば福祉推進協議会運営委員会	3/9	金	○		9	H30年度いきいきサロンの活動計画
3月利用合計					88	
年間利用合計					1424	

1.年間企画・開催内容

①脳健倶楽部『アンビバ』

地域にお住まいのシニア世代の脳トレ教室として実施。

【夏季】4月から11月まで月3回、全24回

【冬季】12月から3月まで月2回、全8回。

「予備問題」(待ち時間用)、「読み・書き」「計算」「間違いさがし」を毎回角10分間実施。

参加者が答えの読み合わせをする。

ティータイムを挟み、「レク・ゲーム」「折り紙」「介護予防センターの講話(年4回)」の何れかを実施。

会の始まりは月替わりの歌を、最後は「楽勝体操」で終わる。

準備・後片付けは、塾生が率先して手伝ってくれ、終始和やかな雰囲気で開催できている。

参加者の評価が高く、リピーターが多い事から新規の受入れが困難となっている。

②雑学塾「まなびへの」

地域のシニア世代を対象に、きっかけづくり、友達作り、生きがいをづくり、介護予防を目的に実施。

4月から12月まで月2回全15回(講話3回、体験6、外出4、交流3)

企画の段階で5名の塾生に加わってもらい、参加者のニーズに沿った内容を実施できた。

熊野沢公園散策の学習会では塾生が講師を務めてくれた。

準備や後片付けについても多数の塾生が協力をしてくれ、スムーズな運営ができた。

③いきいきサロン 全7回(ピアノ他音楽系×6回、ワンコインバーベキュー×1回、)

参加者は地域住民が主であるが、運営委員・協力員10数名、寿楽会会員10数名、

夏桜居住者・職員10数名、青葉のまち居住者5目～10名程度。

29年度は、外出行事は企画しなかった。

⑤まちの学習会 2回/年(サポーターもみじ台見学、高齢者の交通事故防止講話)

福祉に関する学習会を中心に地域支え合いや高齢者が抱える問題などをテーマに毎年実施している。

今年度は各30名近い参加者で、全体の参加率は運営委員・協力員43%、寿楽会会員33%、一般24%であった。

⑥災害時炊き出し訓練(あおば福祉推進協議会と青葉のまち合同企画)

災害時に備え、地域住民が協力し合いスムーズな助け合いができるよう毎年実施している。

今年度は、札幌市出前講座『災害危機に備えて』及び消火器の使い方訓練を抱き合わせた。

炊き出しメニューはカレーライス。準備・協力体制の向上が見られ、時間短縮が可能となった。

2.体験型雑学塾「まなびへの」開催内容

	日 程		時 間		形 態	テ ー マ	人 数
1	4/28	金	10:00	～ 12:00		開塾式・レク	27
2	5/12	金	10:00	～ 12:00	外出	熊野沢公園散策	30
3	5/26	金	9:45	～ 12:00	体験	寄せ植え体験	30
4	6/9	金	10:00	～ 12:00	外出	ゆにガーデンとユンニの湯	21
5	6/23	金	10:15	～ 12:00	体験	押し花アート体験	26
6	7/14	金	9:00	～ 15:00	外出	石狩浜散策	25
7	7/28	金	10:00	～ 12:00	講話	食の安全講話	25
8	8/4	金	10:00	～ 12:00	体験	セルフケア足マッサージ体験	26
9	8/25	金	11:00	～ 13:00	交流	バーベキュー交流会	23
10	9/8	金	9:30	～ 14:30	外出	札幌の歴史ツアー	25
11	9/22	金	10:00	～ 12:00	ワークショップ	ポジティブシンキングのすすめ	20
12	10/13	金	10:00	～ 12:30	体験	ごみの分別ゲーム	24
13	10/27	金	10:00	～ 12:00	体験	陶芸絵付け体験	17
14	11/10	金	10:00	～ 12:00	講話	認知症講話	28
15	11/24	金	10:00	～ 13:00	交流	昭和の歌	28
16	12/8	金	17:30	～ 19:30	交流(外出)	懇親会	22
参加者延べ人数							375
平均(人/回)							24.8

3. 雑学塾参加者年齢構成

	～59	60～64	65～69	70～74	75～79	80～84	85以上	計
男				6	5	2		13
女		3	3	7	4	5	1	23
計	0	3	3	13	9	7	1	36
割合	0.0%	8.3%	8.3%	36.1%	25.0%	19.4%	2.8%	100.0%

平均年齢 74.2 歳 男 75.0 歳 女 73.8 歳

最高年齢(男81歳・女87歳) 最低年齢(男70歳・女 64歳)

リピーターが多いため、参加者の平均年齢が年々高まっており、見守りが必要な方はいるものの介助が必要な方はいない。

4. 雑学塾地域別参加者構成

	青葉町	厚別中央	厚別南	厚別東	厚別西	大谷地	もみじ台東	もみじ台南	江別市	北広島市	計
男	9	1		2		1			2		15
女	16			1	1	1		2			21
計	25	1	0	3	1	2	0	2	2	0	36

・青葉町居住者が7割を占める。

・それ以外の地域については地域情報誌『まんまる新聞』に掲載された募集広告を見て参加

5. 脳健倶楽部「アンビバ」

	日 程	時 間	学習者数	サポーター数	職員数	備考
1	4/11	火 10:00 ～ 11:45	17	0	1	
2	4/18	火 10:00 ～ 11:45	15	0	1	
3	4/25	火 10:00 ～ 11:45	12	0	1	
4	5/9	火 10:00 ～ 11:45	20	0	1	
5	5/16	火 10:00 ～ 11:45	15	0	1	
6	5/23	火 10:00 ～ 11:45	16	0	1	
7	6/6	火 10:00 ～ 11:45	15	0	1	
8	6/13	火 10:00 ～ 11:45	19	0	1	
9	6/20	火 10:00 ～ 11:45	18	0	1	
10	7/4	火 10:00 ～ 11:45	17	0	1	
11	7/11	火 10:00 ～ 11:45	17	0	1	
12	7/18	火 10:00 ～ 11:45	15	0	1	
13	8/1	火 10:00 ～ 11:45	14	0	1	
14	8/22	火 10:00 ～ 11:45	14	0	1	
15	8/29	火 10:00 ～ 11:45	18	0	1	
16	9/12	火 10:00 ～ 11:45	15	0	1	
17	9/19	火 10:00 ～ 11:45	12	0	1	
18	9/26	火 10:00 ～ 11:45	12	0	1	
19	10/10	火 10:00 ～ 11:45	14	0	1	
20	10/17	火 10:00 ～ 11:45	14	0	1	
21	10/24	火 10:00 ～ 11:45	12	0	1	
22	11/7	火 10:00 ～ 11:45	13	0	1	
23	11/14	火 10:00 ～ 11:45	14	0	1	
24	11/21	火 10:00 ～ 11:45	12	0	1	
冬1	12/5	火 10:00 ～ 11:45	13	0	1	
冬2	12/19	火 10:00 ～ 11:45	12	0	1	
冬3	1/16	火 10:00 ～ 11:45	13	0	1	
冬4	1/30	火 10:00 ～ 11:45	11	0	1	
冬5	2/13	火 10:00 ～ 11:45	15	0	1	
冬6	2/27	火 10:00 ～ 11:45	15	0	1	
冬7	3/13	火 10:00 ～ 11:45	10	0	1	
冬8	3/27	火 10:00 ～ 11:45	12	0	1	
			461	0	32	
			14.4	0	1	

5.脳健倶楽部「アンビバ」開催内容

・アイスブレイキング⇒昭和の歌(月替わり)⇒読み・書き、計算問題、間違い絵さがし⇒答え合わせ
⇒ティータイム⇒日替わりメニュー(介護予防センターのミニ講話、レク、折紙)⇒楽笑体操の順で実施。

なお、早く来た方のために予備問題も用意している。
答え合わせは、全員で一人一問ずつ回答していくのが特徴。
毎回「楽しかった」「来てよかった」など、満足していただいている。

6.脳健倶楽部「アンビバ」参加者年齢構成

	～59	60～64	65～69	70～74	75～79	80～84	85以上	計
男				2	2	1	1	6
女				9		2	1	12
計	0	0	0	11	2	3	2	18
割合	0.0%	0.0%	0.0%	61.1%	11.1%	16.7%	11.1%	100.0%

平均年齢 75.1 歳 男 76.8 歳 女 74.3 歳

最高年齢(男 85 歳・女 87 歳) 最低年齢(男 71 歳・女 71 歳)

リピーターが大半を占める為、募集広告はしていない。

高齢化のため、耳が遠くなり、理解力が低下してきている方も見られるが、参加者の協力もあり、毎回楽しみに参加されている。

7.脳健倶楽部「アンビバ」の地域別参加者構成

	青葉町	厚別中央	厚別南	厚別東	厚別西	大谷地	もみじ台東	もみじ台南	江別市	北広島市	計
男	2	1		1		1			1		6
女	9			2					1		12
計	11	1	0	3	0	1	0	0	2		18
割合	61.1%	5.6%	0.0%	16.7%	0%	5.6%	0.0%	0.0%	11.1%	0.0%	100.0%

青葉町の住民が61%、特に14・15丁目住民だけで39%を占める。

青葉町以外の参加者も、長年にわたって継続参加している。

8. あおば福祉推進協議会の運営について

①あおば推進協議会運営委員会の参加者数

開催日	役員出席者人数	職員参加人数	開催場所	備考
4月7日 金	3	0	まちの公民館	会計監査
4月13日 木	8	2	まちの公民館	総会について
4月22日 土	26	4	まちの公民館	総会
5月11日 木	8	2	まちの公民館	ワンコインBBQ、パスレク
9月14日 木	8	2	まちの公民館	炊き出し訓練について
11月16日 木	7	2	まちの公民館	後半の予定
3月9日 金	6	2	まちの公民館	次年度計画
計	66	14		
平均	9.4	2		

②いきいきサロン・まちの学習会活動状況参加について

開催日	内容	出席者人数	開催場所
5月11日 木	寿楽会のみなさんと歌おう	53	デイ食堂・まちの公民館
6月21日 水	ワンコインバーベキュー	57	さくら公園
7月13日 木	まちの学習会「サポーターもみじ台見学」	29	サポーターもみじ台
8月24日 木	ピアノコンサート	51	デイ食堂・まちの公民館
9月14日 木	箏・三味線・篠笛コンサート	45	デイ食堂・まちの公民館
10月12日 木	山尾さんのギターで歌おう	47	デイ食堂・まちの公民館
11月16日 木	災害時炊き出し訓練	39	デイ食堂・まちの公民館
12月14日 木	ピアノコンサート	55	デイ食堂・まちの公民館
2月8日 木	まちの学習会	28	まちの公民館
3月8日 木	ピアノコンサート	52	デイ食堂・まちの公民館
	計	456	
	平均	45.6	

※出席者人数には青葉のまち居住者・利用者を含む

各事業共通

1.会議・委員会開催状況

会議・委員会名	開催回数	会議内容(議題)
職員会議	2	事業計画、内部監査、実地指導、人事関連等
リーダー会議	10	連絡、報告、周知、業務改善等
医務会議	2	サービス、業務課題等の検討
施設サービス担当者会議	130	施設サービス計画の検討
ユニット会議(各ユニット)	21	介護単位でのサービス・業務等の課題検討
通所会議	11	サービス、業務課題の検討、共有
居宅支援会議	48	サービス、業務課題の検討、共有
食事管理委員会	12	委託業者とのサービス検討・業務調整等
感染予防対策委員会	7	感染予防対策、類似発症者発生時の対応策検討
褥瘡対策委員会	1	じょくそう発生の状況確認と予防策検討
事故発生対策委員会	5	事故発生の予防策、再発防止策の検討
身体拘束廃止委員会	1	拘束状況確認、職員研修内容の検討
入所判定会議	16	入居判定
入所選考委員会	18	入居申込、待機者数の把握、勘案の検討

2.内部集合・部門研修

研修名	開催回数	参加延人数	研修内容
事故発生予防研修	2	77	事故発生から評価のプロセスと予防の視点と対策等について
感染予防研修	2	33	手洗い方法、インフルエンザ・ノロウイルス対策等
身体拘束防止研修	1	41	拘束と捉えられる言動の確認
権利擁護・虐待防止研修	1	41	権利擁護、虐待の定義について
褥瘡予防等研修	2	56	褥瘡予防対策について
ユニットケア研修	2	13	ユニットケアとは、暮らしを保障する仕組みなど
事例検討会	2	26	認知症の方に対する関わり方
採用時研修	23	23	規定類、虐待防止、身体拘束廃止

4. ボランティア活動状況

	活動人数
29/4	89
29/5	93
29/6	99
29/7	89
29/8	95
29/9	108
29/10	104
29/11	78
29/12	57
30/1	53
30/2	50
30/3	54
計	969
1日平均	2.65

5. 実習・研修生受入状況

実習職種	派遣機関・学校	人数	日数	延日数
	札幌福祉医薬専門学校	1	30	30
	札幌医学技術福祉歯科専門学校	1	14	14
	北海道医療大学	1	23	23
小計		3	67	67
初任者研修	札幌シニア福祉機構	11	1	11
	鹿光学習センター	2	2	4
	鹿光学習センター(職業訓練)	2	10	20
	鹿光学習センター(職業訓練)	3	4	12
	福祉共済会在宅介護サービスセンター	16	1	16
小計		34	18	63
社会福祉士実習	藤女子大学	7	12	84
	北星学園大学	1	24	24
	北海道医療大学	1	24	24
	北翔大学	1	24	24
小計		10	84	156
看護師	北海道医療大学	8	4	32
看護師	北海道看護協会	5	1	5
薬剤師	北海道医療大学	20	1	20
管理栄養士	文教大学	2	10	20
リーダー研修	北海道社会福祉協議会	27	5	135
認知症介護実践者研修	札幌シニア福祉機構	8	1	8
小計		70	22	220
体験実習等	北星学園大学短期大学部	5	1	5
	札幌学院大学	9	1	9
	青葉中学校	5	1	5
	もみじ台中学校	2	1	2
	厚別南中学校	10	1	10
小計		31	5	31
合計		148	196	537

各事業の統計

平成30年3月31日現在

介護老人福祉施設事業(サポーターティ・もみじ台)

1. 保険者別在所要者数

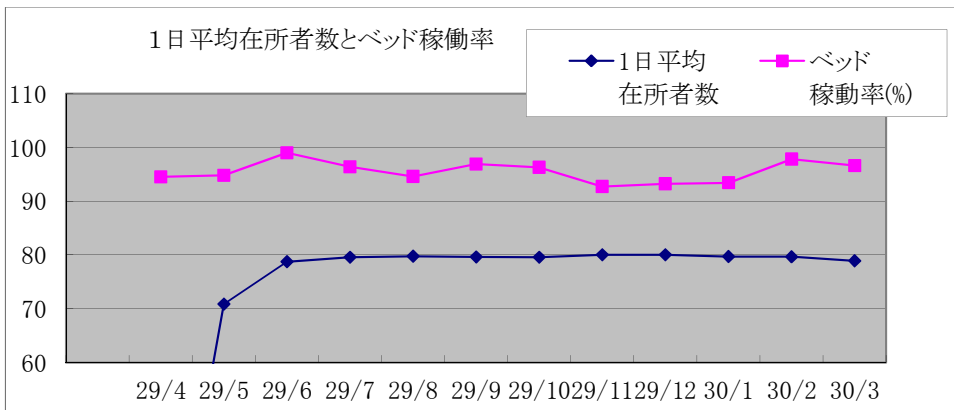
保険者	要支援1・2	経過的要介護	要介護1	要介護2	要介護3	要介護4	要介護5	計
札幌市			0	0	28	34	7	69
江別市			0	0	1	0	1	2
北広島市			0	0	0	1	0	1
空知中部広域連合			0	0	1	1	0	2
旭川市			0	0	0	0	1	1
蘭越町			0	0	1	0	0	1
新ひだか町			0	0	0	1	0	1
美唄市			0	0	1	0	0	1
古平町			0	0	1	0	0	1
計	0	0	0	0	33	37	9	79

2. 月別入退居・ベッド稼働率状況 (3月末現在・80名定員)

月	当該月入所要者数			月内の異動		1日平均 在所要者数	ベッド 稼働率(%)
	男	女	計	入居	退居		
29/4	3	29	32	32	0	5.2	6.5%
29/5	13	35	48	48	2	70.8	88.5%
29/6	0	2	2	2	2	78.7	98.4%
29/7	0	2	2	2	1	79.6	99.5%
29/8	1	0	1	1	0	79.7	99.7%
29/9	0	1	1	1	1	79.6	99.5%
29/10	0	1	1	1	2	79.6	99.5%
29/11	0	1	1	1	0	80.0	100.0%
29/12	0	0	0	0	0	80.0	100.0%
30/1	0	0	0	0	2	79.7	99.6%
30/2	1	1	2	2	1	79.7	99.6%
30/3	1	1	2	2	2	78.9	98.6%
計	19	73	92	92	13	871.6	-
平均	1.6	6.1	7.7	7.7	1.1	72.6	90.8%

1. 保険者状況
87.3%は札幌市、12.7%は他市町村となった。

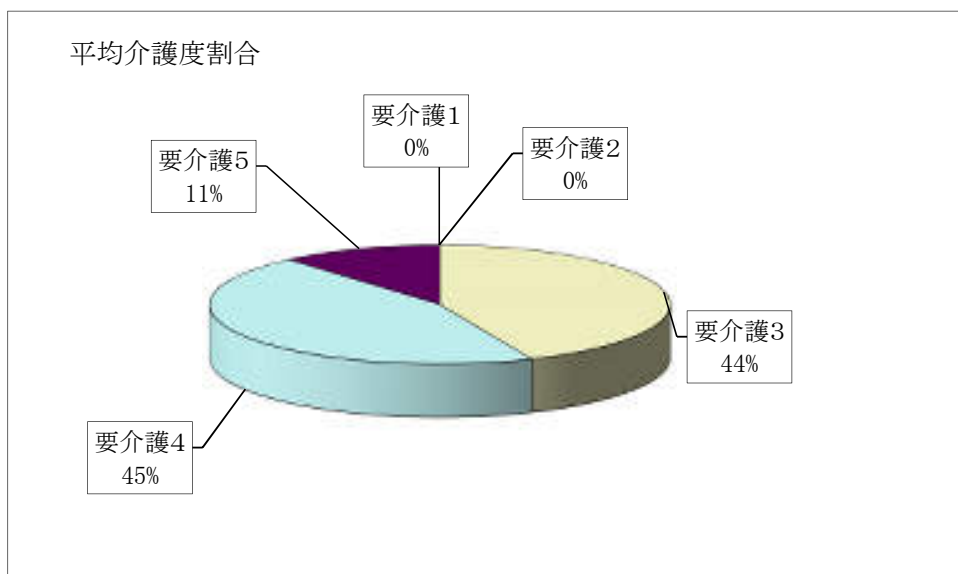
2. ベッド稼働率
開設時4月は平均在所要者数は5.2であったが、6月上旬に満床になったことから、6月の平均在所要者数は78.7人となった。



(各月末集計)
要支援1・2及び経過的要介護=0.5)

3. 要介護別在り者数

	要支援1・2	経過的要介護	要介護1	要介護2	要介護3	要介護4	要介護5	計	平均介護度
29/4			0	0	84	64	9	157	3.5
29/5			0	0	1127	891	178	2,196	3.6
29/6			0	0	1245	907	210	2,362	3.6
29/7			0	0	1207	1023	237	2,467	3.6
29/8			0	0	1209	992	271	2,472	3.6
29/9			0	0	1067	1022	300	2,389	3.7
29/10			0	0	988	1156	323	2,467	3.7
29/11			0	0	900	1200	300	2,400	3.8
29/12			0	0	930	1240	310	2,480	3.8
30/1			0	0	899	1262	310	2,471	3.8
30/2			0	0	868	1064	299	2,231	3.7
30/3			0	0	1004	1163	279	2,446	3.7
計	0	0	0	0	11528	11984	3026	26,538	3.7
平均	0.0	0.0	0.0	0.0	960.7	998.7	252.2	2211.5	3.7



3. 要介護度在り者数

要介護3及び4が約9割を占め、平均要介護度は3.7という結果になった。年間を通じて平均要介護度に大きな変化は見られていないが、要介護4が増加しており重度化傾向が進んでいるといえる。

4.待機者数

(3月末現在)

	病院	老健	グループホーム	自宅	その他	計	入居済	実待機者
29/4	12	39	5	39	25	120	32	88
29/5	15	23	4	40	18	100	48	52
29/6	18	13	3	21	8	63	2	61
29/7	19	14	3	23	9	68	2	66
29/8	20	14	3	18	9	64	1	63
29/9	12	19	3	18	8	60	1	59
29/10	21	12	2	18	7	60	1	59
29/11	18	11	3	18	10	60	1	59
29/12	18	11	1	21	9	60	0	60
30/1	18	9	1	21	11	60	0	60
30/2	16	8	1	16	7	48	2	46
30/3	14	7	1	11	6	39	2	37

5.入退院状況

	入院		退院人数	治療機関	
	人数	日数		協力病院	他機関
29/4	0	0	0	0	0
29/5	9	168	3	0	9
29/6	0	0	1	0	0
29/7	1	5	3	0	1
29/8	6	123	2	0	6
29/9	5	58	7	0	5
29/10	5	25	7	0	5
29/11	1	15	0	0	1
29/12	4	83	2	0	4
30/1	3	39	5	1	0
30/2	1	20	0	0	1
30/3	6	52	6	0	6
計	41	588	36	1	38
月平均	3.4	49.0	3.0	0.1	3.2

4. 月別申込み・待機者数

1月に待機者への状況確認を行った結果、待機者数が40名台まで減少した。

5. 入退院状況

開設後は嘱託医との連携に課題を抱え、週末に入院する傾向から入院の実人員が増えた。

6. 年齢構成

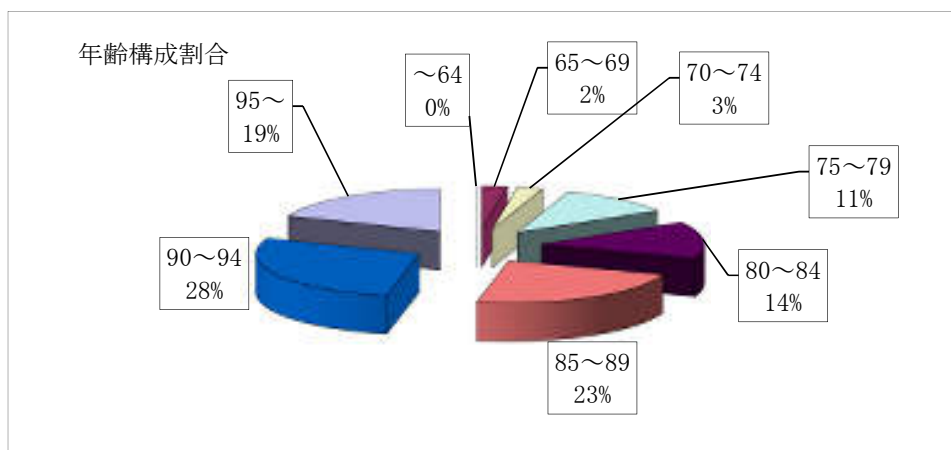
最高年齢が106歳で最低年齢が69歳であった。平均年齢は全体で88.0歳、男性84.6歳、女性88.1歳となった。

6.年齢構成

	～64	65～69	70～74	75～79	80～84	85～89	90～94	95～	計
男	0	2	1	3	1	5	2	3	17
女	0	0	1	6	10	13	20	12	62
計	0	2	2	9	11	18	22	15	79

平均年齢 全体(88.0歳) 男84歳6カ月・女89歳0カ月

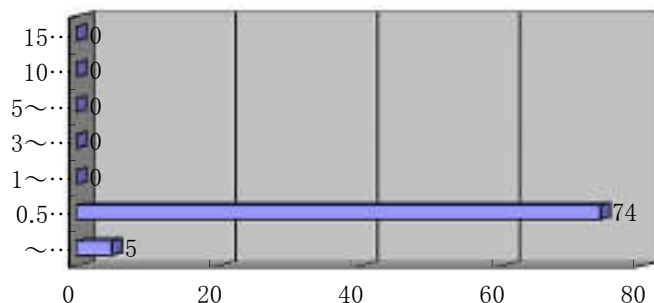
最高年齢 男106歳・女103歳 最低年齢 男69歳・女74歳



7. 在所期間状況

	～6ヶ月	0.5～1年	1～2年	3～4年	5～9年	10～14年	15年～	計
男	2	15	0	0	0	0	0	17
女	3	59	0	0	0	0	0	62
計	5	74	0	0	0	0	0	79

平均在所期間 9ヶ月



8. 家族等来館者数(面会)

年月	人数
29/4	58
29/5	771
29/6	680
29/7	741
29/8	705
29/9	601
29/10	530
29/11	497
29/12	553
30/1	486
30/2	388
30/3	450
計	6,460
日平均	17.7

9. 個人負担減免減額・負担段階等の状況

利用者負担段階	割合	人数	計	法人減免対象者	人数
	1段階				
2段階		16			
3段階		51			
4段階		12			

10. 入浴形態

	特殊浴	リフト浴	一般介助浴	一般自由浴	計
男	0	6	11	0	17
女	4	22	35	1	62
計	4	28	46	1	79

8. 家族来館者数

家族の来館者数が一日平均17.7名となった。

9. 減免制度の活用

21.5%が制度活用者となった。

10. 入浴形態

個浴槽活用が46人でリフト浴が28人利用しており、4人だけが寝台浴を活用した。

11. 排泄関連

日 中					夜 間					
用品の有無		排泄場所			用品の有無		排泄場所			
オムツ使用	オムツなし	トイレ	Pトイレ	ベッド	オムツ使用	オムツなし	トイレ	Pトイレ	ベッド	しびん等
68	11	72	0	7	68	11	52	5	22	0

12. 歩行支援用具

	車椅子	歩行器	杖	独歩
男	11	1	1	2
女	40	3	9	13
計	51	4	10	15

13. 行事実施状況

平成29年4月1日～平成30年3月31日まで

行事名	実施日	回数	場所	ユニット	参加者数			
					入居者	職員	家族	ボランティア
ビアガーデン	7/19	1	3階セミパブリック	3.4番館	20	8	0	1
盆踊り	8/17	1	3階セミパブリック	3.4番館	20	3	1	0
買い物	9/14・15	2	西友厚別西	3.4番館	4	4	0	2
敬老式典	9/18	1	地域交流スペース	全番館	18	7	12	0
焼き芋	10/13	1	全ユニット	全番館	75	4	2	0
秋の収穫祭	11/10	1	2階ユニット	1・2番館	20	5	0	0
餅つき	12/18・19・21・22	4	各階セミパブリック	全番館	70	8	5	2
忘年会	12/22	1	地域交流スペース	7・8番館	20	10	5	0
クリスマス会	12/24	1	2階ユニット	1・2番館	17	5	0	0
新年会	1/18	1	3階ユニット	3・4番館	18	8	0	0
豆まき	2/3	1	各階	全番館	69	8	5	0
イトーヨーカ堂移動販売	3/20	1	地域交流スペース	全番館	43	5	21	0
計					394	75	51	5

11. 12. 排泄関連・歩行器支援具

トイレでの排泄を行っている入居者は、全体の91.1%であった。

13. 行事実施状況

開設年度ではあったが、下期より月1回行事を実施した。

14. 家族懇談会開催状況

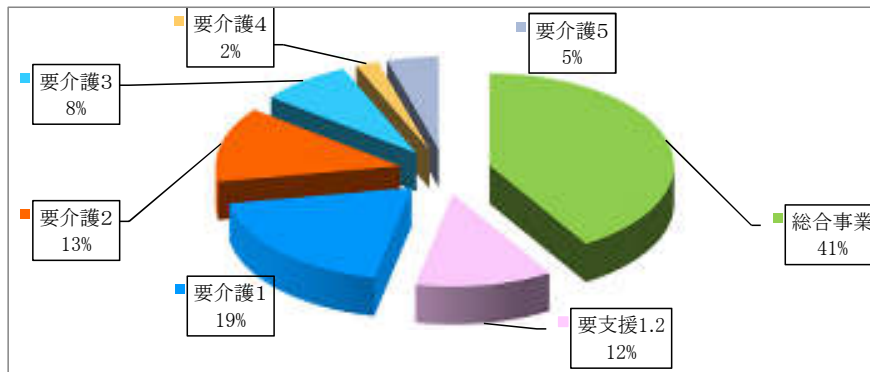
開催日	参加者	内 容
なし		

15. ボランティア懇談会

開催日	参加者	内 容
なし		

1.要介護度別実利用者数 (要支援1・2=0.5)

	総合事業	要支援1.2	要介護1	要介護2	要介護3	要介護4	要介護5	計	平均介護度
29/4								0	#DIV/0!
29/5	0	12	4	3	3	0	1	23	1.30
29/6	5	9	6	4	4	0	1	29	1.31
29/7	6	7	6	4	3	0	1	27	1.28
29/8	10	6	6	4	3	0	1	30	1.20
29/9	9	4	6	5	2	0	2	28	1.38
29/10	14	3	5	6	2	2	2	34	1.46
29/11	19	3	7	4	2	1	2	38	1.21
29/12	21	3	9	6	2	1	2	44	1.20
30/1	24	1	10	5	4	1	2	47	1.24
30/2	28	0	9	6	4	1	2	50	1.22
30/3	29	0	8	6	3	2	2	50	1.23
計	165	48	76	53	32	8	18	400	1.27
月平均	13.8	4.0	6.3	4.4	2.7	0.7	1.5	33.3	



1.要介護度別実利用者数
総合事業及び要支援、要介護1・2の占める割合が85%を占めている。要支援の利用者は1年間の経過の中で全て総合事業の利用となった。

2.類型別利用時間

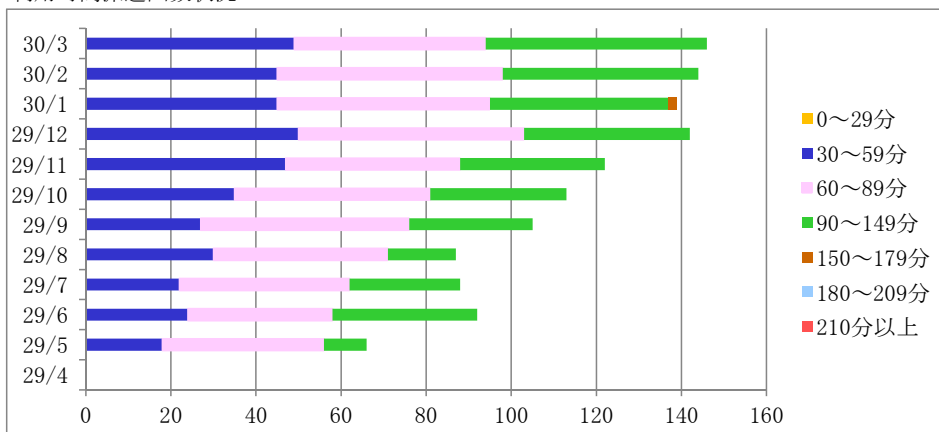
	身体介護型	身体生活型	生活援助型	介護総時間数	予防・総合	総時間数	1日当たり
29/4				0時間00分		0時間00分	0時間00分
29/5	15時間30分	22時間15分	25時間20分	63時間05分	50時間30分	113時間35分	4時間22分
29/6	13時間00分	59時間55分	27時間15分	100時間10分	49時間00分	149時間10分	5時間44分
29/7	11時間30分	62時間05分	21時間00分	94時間35分	42時間00分	136時間35分	5時間03分
29/8	18時間00分	46時間30分	20時間00分	84時間30分	58時間30分	143時間00分	5時間30分
29/9	18時間00分	70時間50分	22時間30分	111時間20分	51時間00分	162時間20分	6時間14分
29/10	18時間30分	77時間55分	22時間00分	118時間25分	69時間20分	187時間45分	6時間57分
29/11	25時間40分	70時間25分	27時間15分	123時間20分	77時間00分	200時間20分	8時間00分
29/12	27時間20分	75時間05分	41時間10分	143時間35分	80時間05分	223時間40分	8時間36分
30/1	47時間45分	91時間00分	32時間45分	171時間30分	83時間50分	255時間20分	10時間38分
30/2	27時間10分	99時間25分	27時間00分	153時間35分	86時間00分	239時間35分	9時間35分
30/3	28時間15分	101時間00分	25時間45分	155時間00分	109時間25分	264時間25分	9時間47分
計	250時間40分	776時間25分	292時間00分	1319時間05分	756時間40分	2075時間45分	6時間42分
月平均	20時間53分	64時間42分	24時間20分	109時間55分	63時間03分	172時間58分	-

2.類型別利用時間
身体生活型の利用が5月の22時間15分から101時間と5倍の推移となっている。要因として利用者と一緒に家事援助を行っていくことをケアマネと協議した結果、生活援助だけではなく身体生活型の利用が増加した。

3.利用時間延派遣回数状況

	0～29分	30～59分	60～89分	90～149分	150～179分	180～209分	210分以上	合計
29/4								0
29/5	0	18	38	10				66
29/6	0	24	34	34				92
29/7	0	22	40	26				88
29/8	0	30	41	16				87
29/9	0	27	49	29				105
29/10	0	35	46	32				113
29/11	0	47	41	34				122
29/12	0	50	53	39				142
30/1	0	45	50	42	2			139
30/2	0	45	53	46				144
30/3	0	49	45	52				146
計	0	392	490	360	2	0	0	1,244
月平均	0.0	32.7	40.8	30.0	0.2	0.0	0.0	103.7

利用時間延派遣回数状況



3.利用時間延派遣回数状況

「60～89分」が約40%を占めているが、「30～59分」と「90～149分」それぞれ約30%となった。

4.年齢構成

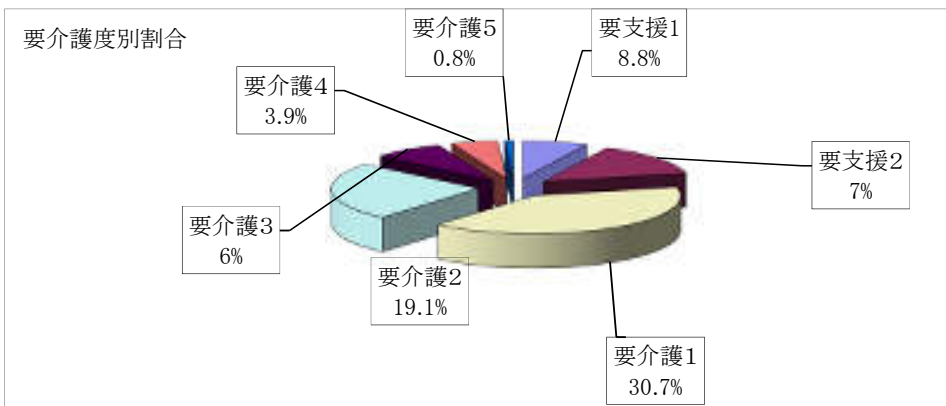
	～64	65～69	70～74	75～79	80～84	85～89	90～94	95～	計
男	0	0	1	4	7	2	5	0	19
女	0	3	3	14	11	10	4	1	46
計	0	3	4	18	18	12	9	1	65

平均年齢 全体82.5才(男84才・女81.9才)

最高年齢(男94才・女96才) 最低年齢(男70才・女69才)

1. 要介護別利用者数(請求数) (要支援1.2=0.5)

	総合事業	要支援1.2	要介護1	要介護2	要介護3	要介護4	要介護5	計	平均介護度
29/4								0	#DIV/0!
29/5	1	5	24	16	5	3	1	55	1.7
29/6	2	14	27	16	6	2	1	68	1.4
29/7	2	14	26	15	7	4	1	69	1.5
29/8	3	13	28	16	7	4	1	72	1.5
29/9	3	15	30	17	8	4	0	77	1.5
29/10	4	13	34	19	7	6	1	84	1.6
29/11	5	12	33	20	5	6	0	81	1.5
29/12	8	9	33	20	7	5	0	82	1.5
30/1	10	12	42	29	8	5	1	107	1.5
30/2	13	12	43	30	7	4	1	110	1.4
30/3	15	11	48	31	5	4	2	116	1.4
計	66	130	368	229	72	47	9	921	1.5
平均	5.5	10.8	30.7	19.1	6.0	3.9	0.8	76.8	1.5

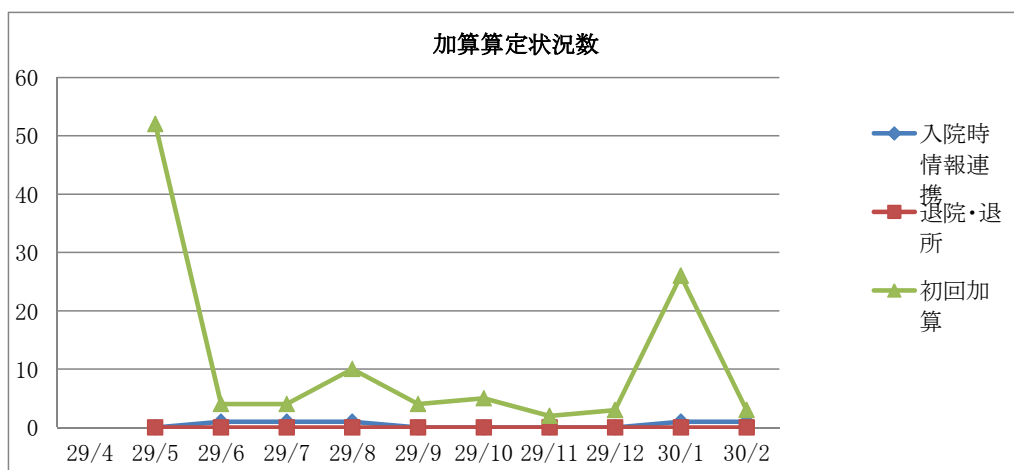


1. 要介護別利用者数(請求数)

新規受付件数47件(内予防14件)あるも、**廃止**件数が年間で23件と多く、予防介護合わせて年間31件の増となり、現給付件数に至っている。
 予防及び総合事業の相談が多く、1年で20件増加している。

2.加算算定状況数(請求件数中)

	入院時 情報連携	退院・退所	初回加算
29/4			
29/5	0	0	52
29/6	1	0	4
29/7	1	0	4
29/8	1	0	10
29/9	0	0	4
29/10	0	0	5
29/11	0	0	2
29/12	0	0	3
30/1	1	0	26
30/2	1	0	3
30/3	0	0	8
計	5	0	121
平均	0.4	0.0	10.1



2.加算算定状況数(請求数)

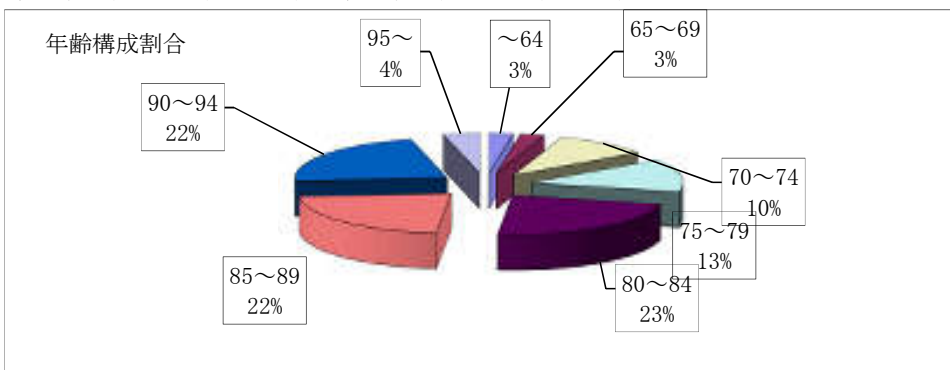
初回加算については、新規開設の事業所であるため全ケースの算定となっている。
 退院・退所加算については、初回加算算定している場合や、一連の流れの必要性の無い場合だった為、年間を通して算定なしとなった。

3.年齢構成(登録人員)

	～64	65～69	70～74	75～79	80～84	85～89	90～94	95～	計
男	3	1	9	11	15	9	9	1	58
女	1	3	7	10	21	26	26	5	99
計	4	4	16	21	36	35	35	6	157

平均年齢 83才(男 81才 女 84才)

最高年齢(男 95才・女 103才) 最低年齢(男 58才・女 52才)



3.年齢構成

年齢構成比率に関しては、80歳代が45.2%とほぼ半数を占める状況となった。

4.サービス事業者状況(平成30年3月給付管理分・利用者延件数)

サービス種類	他事業所	当法人	当法人割合
訪問介護	18	12	40.0%
訪問看護	10		-
訪問入浴	0		-
訪問リハ	3		-
通所介護	36	18	33.3%
認知通所介護	0	2	100.0%
通所リハ	13		-
短期生活介護	7	4	36.4%
短期療養介護	4		-
福祉用具貸与	42		-
介護予防受託	26	7	21.2%
計	159	43	21.3%

4.サービス事業者状況

特定事業所集中減算を意識したサービス検討を行っている。
予防及び総合事業の再委託受託ケースについては、厚別区第1・第2包括からの受け入れがともに多くなっている。

5.福祉用具・住宅改修利用状況

	福祉用具	住宅改修	計
4月			0
5月	0	0	0
6月	1	0	1
7月	3	1	4
8月	2	2	4
9月	2	1	3
10月	3	1	4
11月	3	0	3
12月	1	1	2
1月	1	0	1
2月	0	0	0
3月	0	0	0
計	16	6	22

5.福祉用具・住宅改修利用状況

福祉用具購入・住宅改修共に月毎の大きな変化は見られていない。

各事業共通

1.会議・委員会開催状況

会議・委員会名	開催回数	会議内容(議題)
職員会議	2	事業計画、内部監査、実地指導、人事関連等
リーダー会議	9	連絡、報告、周知、業務改善等
医務ミーティング	7	サービス、業務課題等の検討
施設サービス担当者会議	257	施設サービス計画の検討
ユニット会議(各ユニット)	22	介護単位でのサービス・業務等の課題検討
居宅支援会議	29	サービス、業務課題の検討、共有
ヘルパー会議	11	サービス、業務課題の検討、共有
食事管理委員会	9	委託業者とのサービス検討・業務調整等
感染予防対策委員会	5	感染予防対策、類似発症者発生時の対応策検討
褥瘡対策委員会	1	じょくそう発生の状況確認と予防策検討
事故発生対策委員会	2	事故発生の予防策、再発防止策の検討
入所判定会議	13	入居判定
入所選考委員会	16	入居申込、待機者数の把握、勘案の検討
衛生管理委員会	5	従業員の心身状態の増進の対策等の検討

2.内部集合・部門研修

研修名	開催回数	参加延人数	研修内容
開設時研修	14(日間)	515	事故発生から評価のプロセスと予防の視点と対策等について
中途採用者内部研修	1	2	施設理解と入居者体験
権利擁護・虐待防止研修	2	30	権利擁護、虐待の定義について
褥瘡予防等研修	1	32	褥瘡予防対策について
感染予防研修	2	27	感染予防対策について
事故発生予防研修	2	30	事故発生予防について

3.外部派遣研修状況

開催日	研修名(内容)	派遣職種	派遣人数	延派遣日数
5/24	雇用管理責任者研修	介護支援専門員	2	2
9/6	札幌市ケアマネジメント能力向上研修	介護支援専門員	2	2
8/31	(シニア機構)介護系リーダー研修・初級編	介護職	1	1
10/5	(シニア機構)認知症スキルアップ研修	介護職	1	1
10/24	ノロウイルス対策講習会	管理栄養士	1	1
10/25	(シニア機構)認知症スキルアップ研修	介護職	1	1
12/5	法人役員・施設長研修	管理者	1	1
11/9	(シニア機構)職員育成技術研修	介護職	1	1
12/4	札幌市予防給付ケアマネジメント研修	介護職	2	2
12/7	北海道高齢者虐待防止推進研修会	生活相談員	1	1
12/2	在宅・介護保険施設等で働く看護職の交流会	看護師	1	1
1/16	札幌市介護支援専門員指導者研修会	介護支援専門員	2	2
1/29	老人福祉施設長研究セミナー	管理者	1	2
3/2	社会福法人会計事務者決算・財務分析講座	相談職	1	1
1/26	介護支援専門員更新研修	管理者	1	3
2/14	厚別区ケアマネジメント能力向上研修会	介護支援専門員	6	6
3/9	平成29年度 特定給食施設等研修会	管理栄養士	1	1
	計		26	29

4.ボランティア活動状況

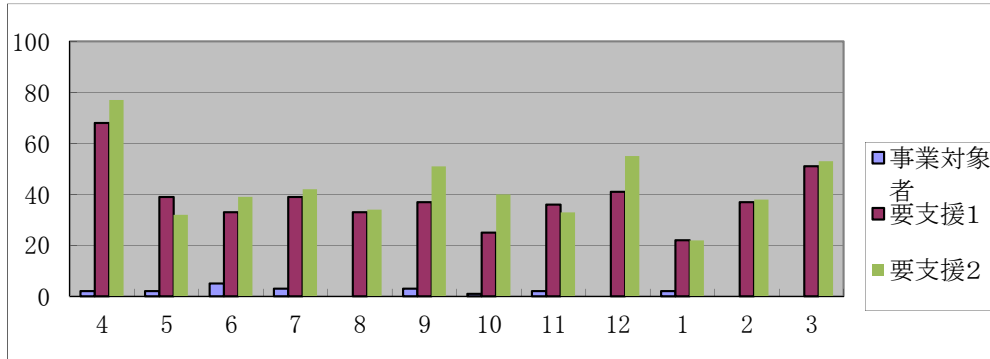
	活動人数
11月	16
12月	25
1月	2
2月	28
3月	35
計	106
1日平均	0.31

5.実習・研修生受入状況

実習職種	派遣機関・学校	人数	日数	延日数
なし				0
				0
				0
				0
				0
				0
	合計	0	0	0

1.行政情報提供数

	4	5	6	7	8	9	10	11	12	1	2	3	計
事業対象者	2	2	5	3	0	3	1	2	0	2	0	0	20
要支援1	68	39	33	39	33	37	25	36	41	22	37	51	461
要支援2	77	32	39	42	34	51	40	33	55	22	38	53	516
小計	147	73	77	84	67	91	66	71	96	46	75	104	997

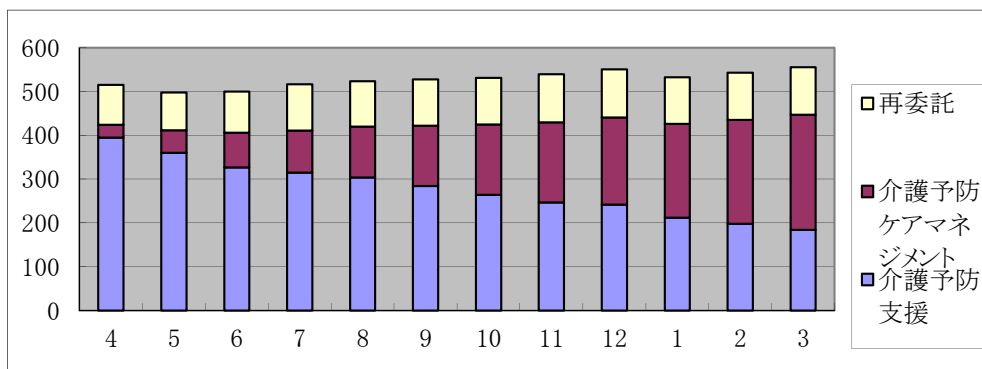


1.行政情報提供数

要支援認定者は平成28年度総件数(956件)の21件増(102%)と横ばいであった。(平成28年度は平成27年度比112%)。要支援1・2の認定割合も前年度比同等の割合となっている。事業対象者(総合事業対象者のうち、認定調査を受けずに更新)は、全体の2%に留まった。

2.計画費請求数

	4	5	6	7	8	9	10	11	12	1	2	3	計
介護予防支援	395	360	327	315	304	284	264	247	242	212	198	184	3,332
介護予防ケアマネジメント	29	52	79	96	116	138	161	183	199	214	237	263	1,767
再委託	91	86	94	106	104	106	106	110	110	107	108	109	1,237
合計	515	498	500	517	524	528	531	540	551	533	543	556	6,336

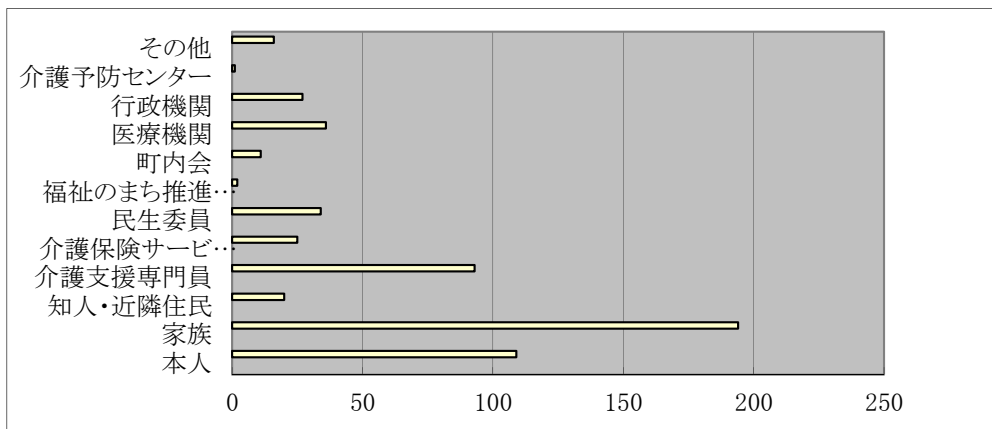


2.計画費請求数

平成29年度より介護予防ケアマネジメント総合事業が開始され、利用者の更新時期にあわせて変更となり毎月20件ペースで移行された。介護予防ケアマネジメントと指定介護予防支援の請求割合は、平成30年3月では、およそ6対4で総合事業の給付割合が高くなっていく。再委託における割合も同様の傾向を確認した。(介護予防マネジメントは、通所型、訪問型のみ利用者)

3.相談件数

	4	5	6	7	8	9	10	11	12	1	2	3	計
本人	8	7	12	7	8	8	8	13	9	11	9	9	109
家族	12	20	19	19	17	19	17	8	13	18	19	13	194
知人・近隣住民	1	6	0	3	2	3	3	0	1	0	1	0	20
介護支援専門員	8	12	8	9	8	5	8	7	6	8	9	5	93
介護保険サービス事業所	3	0	6	0	6	2	1	3	1	0	2	1	25
民生委員	2	4	1	2	6	3	4	0	3	4	1	4	34
福祉のまち推進センター	0	1	0	0	1	0	0	0	0	0	0	0	2
町内会	1	1	0	0	1	1	0	0	2	1	3	1	11
医療機関	0	0	5	6	2	7	3	3	5	4	0	1	36
行政機関	4	0	2	1	3	3	2	3	1	1	2	5	27
介護予防センター	1	0	0	0	0	0	0	0	0	0	0	0	1
その他	1	2	0	1	2	2	0	0	2	6	0	0	16
合計	41	53	53	48	56	53	46	37	43	53	46	39	568



3.相談件数

平成28年度の相談総数(502件)に対して568件(113%)で増加した。本人・家族からの相談は昨年度同様53%を占めている。また、地域(民生委員・福祉のまち推進員・町内会)からの相談も47件で全体の約8%は平成28年度と同等割合であった。医療機関からの相談が36件(平成28年41件)で5%(平成28年8%)と減少している。

4.相談内容

項目	4	5	6	7	8	9	10	11	12	1	2	3	計
介護保険制度	30	45	44	39	44	41	38	32	36	44	29	32	454
介護予防	2	5	2	2	1	5	1	0	0	1	6	1	26
その他の保健福祉サービス	2	0	2	3	4	4	2	1	3	0	4	1	26
権利擁護	0	0	1	1	2	0	0	0	1	0	1	0	6
消費者被害に関すること	0	0	1	0	0	0	0	0	1	0	0	0	2
認知症に関すること	4	2	5	2	3	4	2	3	2	3	1	3	34
高齢者虐待に関すること	0	0	0	0	0	0	0	1	0	1	0	0	2
心身の健康に関すること	4	5	7	8	8	8	5	4	2	7	6	8	72
住まいに関すること	2	3	1	2	5	3	3	1	2	2	0	2	26
家族の疾病・障害に関すること	2	1	0	1	4	1	0	0	0	1	0	1	11
その他	2	4	2	2	2	3	1	2	1	6	5	1	31
合計	48	65	65	60	73	69	52	44	48	65	52	49	690

4.相談内容

介護保険制度に関する相談が65%で平成27・28年度と変化は見られない。心身に関する相談が72件(平成28年度38件、6%)が10%と増加した。認知症に関する相談については34件(5%)となり平成28年度の43件(7%)と比較し減少している。

5.地域ケア体制構築
主催・主体／参加・支援

	4	5	6	7	8	9	10	11	12	1	2	3	計
①個別ケア会議	0	0	2	0	0	0	0	2	0	0	3	0	7
②個別地域ケア会議の準備会	1	0	2	0	1	0	1	1	0	0	2	0	8
地区地域ケア会議	0	0	0	0	0	0	0	0	0	2	0	0	2
地区連絡会議	1	1	0	1	1	1	2	1	2	2	1	1	14
区地域ケア推進会議	0	0	1	0	0	0	1	0	0	0	0	0	2
区連絡会議	1	1	0	1	1	1	1	1	1	1	1	1	11
市地域ケア推進会議	0	0	0	0	0	0	0	0	0	0	0	0	0
①②以外のケース検討会議	0	0	5	0	0	0	0	0	0	0	0	0	5
運営推進会議	7	1	0	1	4	6	5	3	5	3	4	6	45
介護支援専門員連絡協議会	0	1	8	0	0	0	0	0	0	0	1	0	10
地区組織との連携	3	5	0	11	5	8	11	12	2	3	3	4	67
医療機関との連携	0	0	10	0	0	0	0	0	0	0	0	0	10
その他関係機関との連携	5	0	0	12	6	10	6	2	5	2	6	2	56
生活支援コーディネーター等との連携	0	0	0	0	0	1	0	1	0	0	0	2	4
合計	18	9	28	26	18	27	27	23	15	13	21	16	241

5.会議参加数(地域ケア会議が法制化され会議名・連携の項目に変更あり)

地区との連携が67件で平成28年度90件)から25%減少した。地域ケア会議のうち個別地域ケア会議については7件(昨年3件)で増加傾向にあるが、事例の蓄積、ケアマネ支援の強化等から更なる取組へ課題を確認した。グループホーム等の運営推進会議は平成28年度(47件)と変化は見られない。

各事業共通

清田区第1地域包括支援センター

1.地域組織 啓発事業等

啓発分類:包括機能・介護予防・高齢者虐待・消費者被害・認知症・全般

開催日	事業名	啓発活動内容	啓発分類		参加人数
4 3	平岡町内会連合会女性部体力測定	介護予防・包括機能	介護予防		15
5 25	平岡小学校前町内会	見守り活動・介護保険制度	包括機能	高齢者介護全般	9
5 26	平岡南団地	介護保険制度・ラダー運動	高齢者介護全般	介護予防	14
6 2	第1回平岡地区福祉推進員定例会議	包括機能機能	包括機能		50
6 8	北野地区懇談会	学校向け認知症サポーター養成講座について	認知症		5
6 13	平岡地区懇談会	学校向け認知症サポーター養成講座について	認知症		5
6 14	北野第2団地町内会	脱水症と生活習慣病	介護予防	包括機能	30
6 22	平岡地区お一人暮らし茶話会	包括機能	包括機能		100
6 23	北野小学校4年生総合学習	高齢者の特性・疑似体験	包括機能	高齢者介護全般	81
6 24	認知症ひろば(認知症と家族の会)	介護保険と包括機能	包括機能	高齢者介護全般	30
6 25	平岡シュブアービング2番館茶話会	認知症予防	認知症	介護予防	15
7 5	春風台町内会茶話会	介護保険制度について	高齢者介護全般	包括機能	22
7 6	咲かせよう!わ	介護予防	介護予防	包括機能	53
7 11	シュブアービング1番館 おしゃべりサロン	介護保険・包括機能	包括機能	高齢者介護全般	24
7 12	平岡梅の実茶房(平岡第1自治会)	包括機能	包括機能		17
7 16	北野町内会 緑回	施設・在宅サービスについて	高齢者介護全般	包括機能	36
7 20	札幌市社会福祉協議会	認知症サポーター養成講座	認知症		44
7 26	平岡地区民生委員児童委員協議会	包括機能・消費者被害介護保険	高齢者介護全般	包括機能	23
7 26	平岡北町内会見守り推進委員会	包括機能・介護保険	高齢者介護全般	包括機能	22
7 27	キッズカレッジ(社協)	認知症サポーター養成講座	認知症		9
7 9	シニア機構	認知症サポーター養成講座	認知症		7
8 3	北野クラブ	施設・包括について	高齢者介護全般	包括機能	20
8 10	平岡福祉のまち推進委員会定例会	包括機能	包括機能		30
8 21	平岡シュブアービング ふれあいサロン	特殊詐欺と悪質商法	消費者被害	包括機能	17
8 21	札幌認知症の人と家族の会(清田区)	包括機能・介護保険	包括機能	高齢者介護全般	19
9 5	ケア友(清田区)	認知症介護について	認知症	包括機能	25
9 6	認知症サポーター養成講座定期開催(TUTAYA)	認知症サポーター養成講座	認知症	包括機能	8
9 7	咲かせよう!わ	認知症と認知症予防	認知症	高齢者介護全般	50
9 9	健康&介護予防フェア	介護予防・包括機能	介護予防	包括機能	44
9 13	認知症サポーター養成講座フォローアップ	認知症	認知症	包括機能	20
9 15	平岡第三町内会茶話会	包括機能	包括機能		25
9 18	平岡ふれあい祭り	体力測定・包括機能	包括機能	介護予防	100
9 25	西北野老人クラブ	うつについて・包括機能	介護予防	包括機能	17
9 29	平岡梅の実茶房(平岡第三町内会)	見守り活動・包括機能	高齢者介護全般	介護保険	18
10 7	北野SOS模擬訓練	認知症支援について	認知症	包括機能	90
10 11	清田区在宅ケア連	個別地域ケア会議・社会資源開発	高齢者介護全般		63
10 12	認知症サポーター養成講座定期開催(老福)	認知症サポーター養成講座	認知症		8
10 19	梅の実交流茶房(平岡中央町内会)	見守り・包括機能	高齢者介護全般	包括機能	11
10 23	梅の実交流茶房(平岡梅ヶ丘町内会)	見守り・包括機能	高齢者介護全般	包括機能	11
10 24	シュブアービング1番館 悠遊会	ロコモ・体力測定	介護予防	包括機能	20
10 25	平岡北町内会福祉推進委員会	5周年記念	包括機能		30
10 26	平岡地区福祉推進委員会定例会	包括機能	包括機能		35
10 28	平岡みどり会	介護保険について	高齢者介護全般	包括機能	29
11 1	春風台町内会茶話会	感染症と体力測定	介護予防	包括機能	18
11 2	咲かせよう!わ	お口の健康	介護予防	包括機能	63
11 5	北野ふくし祭り	体力測定・認知症予防	介護予防	包括機能	82

11	9	北野地区男性介護者のつどい	認知症・相談先	認知症	包括機能	28
11	13	南北野はまなす会	認知症サポーター養成講座	認知症	包括機能	23
11	13	梅の実交流茶房(平岡第2町内会)	見守り・包括機能	高齢者介護全般	包括機能	14
11	17	平岡第三町内会茶話会	体力測定	介護予防	包括機能	30
11	17	認知症サポーター養成講座定期開催(清田体育館)	認知症サポーター養成講座	認知症	包括機能	5
11	19	北野みどり会	介護保険制度	高齢者介護全般	包括機能	30
11	22	平岡北町内会見守り推進委員会	特殊詐欺と悪質商法	消費者被害	包括機能	16
11	29	平岡第1自治会 災害時避難訓練	災害時の避難について	高齢者介護全般	包括機能	16
11	30	生活支援ボランティア講座	介護保険改正について	高齢者介護全般	包括機能	5
12	1	認知症サポーター講座フォローアップ講座	認知症	認知症	包括機能	4
12	6	やってみよう! ボランティア講座	認知症サポーター養成講座	認知症	包括機能	3
1	12	平岡咲かせよう! わ	シナプソロジー	介護予防	包括機能	90
1	20	平岡ミサワ町内会茶話会	体力測定	介護予防	包括機能	15
1	26	平岡地区地域ケア会議	介護予防・地域ケア会議	介護予防	高齢者介護全般	49
2	25	平岡地域友好の集い	感染症予防	介護予防	包括機能	25
2	26	北野民生委員児童委員協議会	見守り・包括機能	高齢者介護全般	包括機能	28
3	6	清田区ケア友	交流会	包括機能		15
3	16	平岡第三町内会茶話会	体力測定・疾病余郷	介護予防	包括機能	26
3	29	西北野独居高齢者食事会	悪徳商法・包括機能	消費者被害	包括機能	26
						1912

2.内部集合・部門研修

研修名	開催回数	参加延人数	研修内容
考課者研修	5	8	
内部研修(包括)	19	171	事例検討会(17)・運営方針の推進状況確認等
札幌弁護士会合同勉強会	1	10	
合計	25	189	

3.外部派遣研修状況

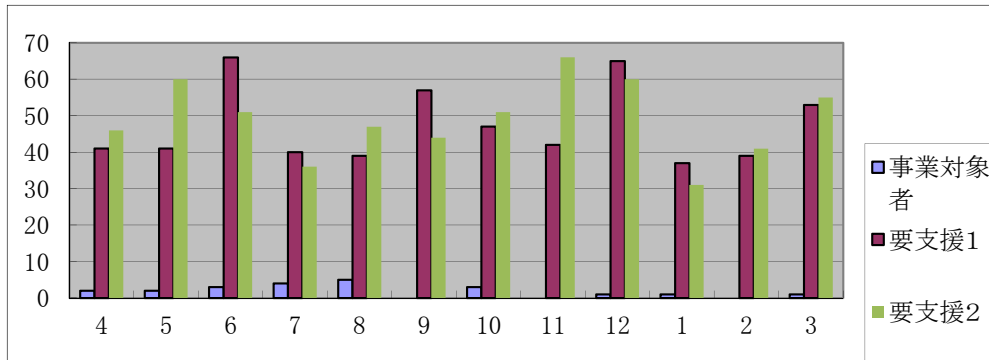
開催日	研修名(内容)	派遣職種	派遣人数	延派遣日数
6/16	訪問指導員研修会	主任CM・社会福祉士・保健師	3	3
5/22	認知症初期集中支援チーム員伝達研修	社会福祉士	1	1
5/25	札幌市介護支援専門員連絡協議会全体研修	主任CM・保健師・社会福祉士	4	4
6/29	高齢者虐待対応現任者標準研修	社会福祉士	2	6
7/8	清田区災害時要配慮者避難支援研修会	主任CM・社会福祉士・保健師	4	4
7/19	清田区の医療と介護連携を考える会	主任CM・社会福祉士	2	2
	北海道主任介護支援専門員更新研修	主任CM	1	7
7/29	北海道ブロックソーシャルワーク9機能モデル研修会	社会福祉士	1	1
8/1	安全運転管理者講習会	センター長	1	1
8/29	地域包括支援センター等と弁護士会及び弁護士との連携に関する意見交換会	社会福祉士	2	2
9/6	札幌市ケアマネジメント能力向上研修会	保健師・社会福祉士・専任CM	3	3
	ふくまち発！地域福祉市民活動フォーラム	保健師	1	1
10/6	札幌市高齢者口腔ケア研修事業	保健師・主任CM・専任CM	4	4
10/15	社会福祉士実習指導者講習会	社会福祉士	1	2
10/17	介護支援専門員指導者研修	主任CM	2	2
10/20	平成29年度札幌市地域包括支援センター保健師・看護師職能ブロック会議	保健師	1	1
10/28	札幌市認知症サポート医かかりつけ医フォローアップ研修会	主任CM・社会福祉士	2	2
10/30	地域包括支援センター職員研修(研修Ⅰ)	社会福祉士	1	1
11/1	主任介護支援専門員更新研修	専任CM	1	7
11/8	若年性認知症従事者向け研修会	主任CM	1	1
11/14	高齢者虐待防止ネットワーク運営委員会	社会福祉士	1	1
11/15	介護支援専門員更新研修	専任CM	1	3
11/18	市民向けシンポジウム『あなたやあなたの大切な人ががん末期と診断されたら』	主任CM・社会福祉士・保健師	3	3
11/22	介護保険サービス事業所職員の多職種連携に関する研修会	社会福祉士	1	1
11/27	地域包括ケアの推進を考える講演会	社会福祉士	1	1
11/30	札幌市キャラバンメイト養成研修	社会福祉士	1	1
12/4	札幌市予防給付マネジメント研修	社会福祉士	2	2
12/5	H29年度清田区福祉のまち推進センター活動交換	全職員	4	4
12/11	仕事と介護の両立セミナー	社会福祉士	1	1
12/14	介護保険サービス集団指導	全職種	5	5
12/18	札幌薬剤師会清田豊平支部 地域包括支援センターと連携するための研修会	全職種	7	7
12/18	支えあいを広げる地域づくりシンポジウム	主任CM・保健師	2	2
12/18	高齢者の権利擁護を考える集い	社会福祉士	1	1
1/16	札幌市介護支援専門員指導者研修	主任CM・社会福祉士・保健師	4	4
2/7	北海道介護支援専門員実務者研修	社会福祉士	1	8
2/13	札幌市認知症カフェフォーラム	社会福祉士	1	1
2/13	平成30年度運営方針研修会	全職種	3	3
2/15		主任CM・専任CM	3	3
2/19	認知症初期集中支援におけるアセスメント力向上研修の実施について	社会福祉士	1	1
2/22	ケアマネ連携能力向上研修	全職種	7	7
3/2	介護報酬改定説明会	専任CM	1	1
3/10	SOS捜索訓練サミット	主任CM・社会福祉士	2	2
3/19	札幌市地域包括支援センター職員研修会	社会福祉士・主任CM・専任CM	5	5
3/23	札幌市高齢者虐待防止ネットワーク運営委員会	社会福祉士・保健師	2	2
合計			98	124

4.実習・研修生受入状況

実習職種	派遣機関・学校	学年	人数	日数	延日数
社会福祉士	北海道医療大	3	1	24	24
小計			1	24	24
地域看護実習					
小計			0	0	0
合計			1	24	24

1.行政情報提供数

	4	5	6	7	8	9	10	11	12	1	2	3	計
事業対象者	2	2	3	4	5	0	3	0	1	1	0	1	22
要支援1	41	41	66	40	39	57	47	42	65	37	39	53	567
要支援2	46	60	51	36	47	44	51	66	60	31	41	55	588
小計	89	103	120	80	91	101	101	108	126	69	80	109	1,177

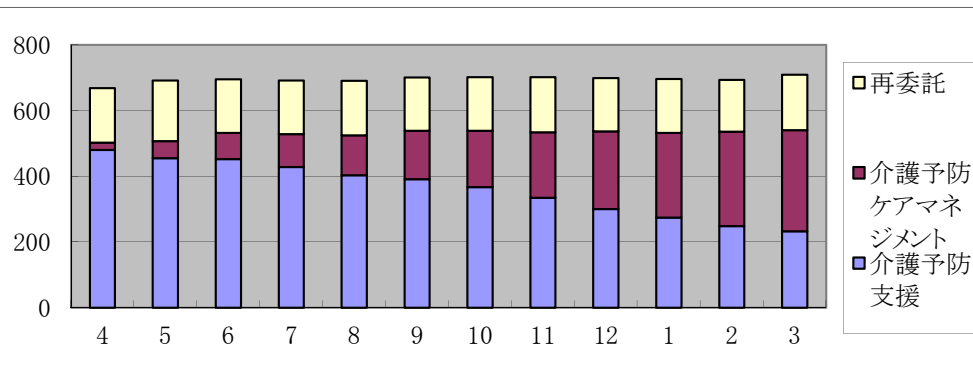


1.行政情報提供数

平成28年度の総数1,166件から11件増加(101%)と微増に留まった。(平成28年度は平成27年度の102%増)。月別認定者数の平均は98件/月。最低月(69件)と最多月(126件)と約1.8倍の差があり、月ごとの総数にばらつきがある。

2.計画費請求数

	4	5	6	7	8	9	10	11	12	1	2	3	計
介護予防支援	480	455	452	428	403	391	367	334	300	274	248	232	4,364
介護予防ケアマネジメント	22	52	80	100	121	147	171	200	236	258	287	308	1,982
再委託	166	184	163	163	166	162	163	167	163	164	158	169	1,988
合計	668	691	695	691	690	700	701	701	699	696	693	709	8,334



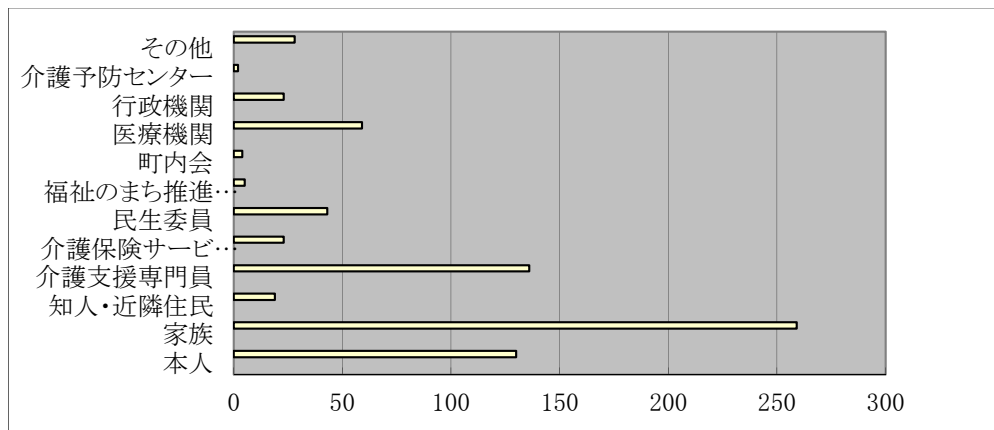
2.計画費請求数

計画費の総数は、平成28年度7,933件に対し、8,334件で401件(105%)増加した。再委託件数は平成28年度1,964件に対し、1,988件と24件(101%)で横ばいで推移し、平成28年度の伸び率(116%)を下回る結果となった。全体に占める再委託の割合は24%で前年度と同等。

平成29年度より介護予防ケアマネジメント(総合事業)が開始され、認定更新時期にあわせて月平均25件が総合事業に移行した。(介護予防マネジメントは、通所型、訪問型のみ利用者)

3.相談件数

	4	5	6	7	8	9	10	11	12	1	2	3	計
本人	23	11	9	10	8	8	15	8	11	9	7	11	130
家族	28	26	23	24	21	17	22	23	18	25	18	14	259
知人・近隣住民	1	1	2	2	1	2	2	4	1	1	1	1	19
介護支援専門員	13	13	13	12	16	10	7	14	11	10	5	12	136
介護保険サービス事業所	3	4	1	1	1	2	5	0	2	1	2	1	23
民生委員	6	4	1	8	3	3	1	5	3	1	4	4	43
福祉のまち推進センター	0	1	0	1	1	0	1	0	1	0	0	0	5
町内会	2	0	0	0	0	1	0	0	0	0	0	1	4
医療機関	10	4	6	2	2	3	3	7	4	5	6	7	59
行政機関	5	0	3	4	2	2	0	3	0	1	1	2	23
介護予防センター	0	0	0	0	0	0	1	0	0	0	1	0	2
その他	2	2	2	2	2	4	5	3	0	0	5	1	28
合計	93	66	60	66	57	52	62	67	51	53	50	54	731



3.相談件数（今年度より「町内会」「行政機関」からの相談分類項目が追加されている）
 平成28年度の相談総数（728件）に対し、平成29年度は731件で横ばいで推移した。
 本人・家族からの相談は例年通り、相談件数（全体）の半数を占めている。
 地域（民生委員・福祉のまち推進員・町内会）からの相談も52件（平成28年44件）と全体の約7%で微増。医療機関からの相談は59件（平成28年51件）と全体の約8%と平成28年度

4.相談内容

項目	4	5	6	7	8	9	10	11	12	1	2	3	計
介護保険制度	74	56	44	52	49	41	51	59	41	47	39	43	596
介護予防	0	0	1	0	1	0	2	2	0	3	0	0	9
その他の保健福祉サービス	4	2	0	2	3	4	1	1	3	1	1	2	24
権利擁護	2	0	0	0	1	0	0	1	2	1	0	0	7
消費者被害に関すること	0	0	0	0	0	0	0	0	0	1	0	0	1
認知症に関すること	4	7	5	2	2	6	6	4	1	4	8	5	54
高齢者虐待に関すること	3	0	0	0	0	1	1	0	2	0	0	1	8
心身の健康に関すること	4	1	3	2	4	1	2	1	2	0	3	5	28
住まいに関すること	8	7	5	5	3	3	2	1	2	0	4	1	41
家族の疾病・障害に関すること	0	1	1	0	0	1	1	0	0	1	2	2	9
その他	6	5	8	8	2	6	4	3	2	0	4	1	49
合計	105	79	67	71	65	63	70	72	55	58	61	60	826

4.相談内容

介護保険制度に関する相談が72%（平成28年度69%）で3%増加している。介護予防に関する相談は1.1%（平成28年度5.6%）で昨年度より4.5%減少で推移し、介護保険の利用相談に偏っている。認知症に関する相談は6.5%（平成28年度7.7%）で全体に占める割合は横ばいで推移した。

5.地域ケア体制構築
主催・主体／参加・支援

	4	5	6	7	8	9	10	11	12	1	2	3	計
①個別ケア会議	0	1	1	1	0	0	0	1	0	0	2	1	7
②個別地域ケア会議の準備会	0	3	0	1	0	0	0	1	0	1	0	3	9
地区地域ケア会議	0	0	0	0	0	0	0	0	1	2	0	0	3
地区連絡会議	2	2	2	1	2	0	4	1	2	1	2	2	21
区地域ケア推進会議	0	0	0	0	0	0	1	0	0	0	0	1	2
区連絡会議	1	1	1	1	1	1	1	1	1	1	1	1	12
市地域ケア推進会議	0	0	0	0	1	0	0	0	0	0	0	0	1
①②以外のケース検討会議	0	0	0	0	0	0	0	0	0	0	0	0	0
運営推進会議	9	10	6	8	10	10	9	10	6	8	8	12	106
介護支援専門員連絡協議会	0	1	0	0	0	1	0	1	0	0	1	0	4
地区組織との連携	5	8	16	8	7	7	8	10	12	3	5	4	93
医療機関との連携	0	0	0	0	0	0	0	1	0	0	1	0	2
その他関係機関との連携	7	4	10	12	6	10	7	4	5	3	5	5	78
生活支援コーディネーター等との連携	0	0	0	0	0	1	0	0	0	0	0	1	2
合計	24	30	36	32	27	30	30	30	27	19	25	30	340

5.会議参加数（地域ケア会議が法制化され会議名・連携の項目に変更あり）
個別地域ケア会議は7件（平成28年度1件）、事前の準備会が9件（平成28年度1件）に増加した。総合相談、ケアマネ支援等から更なる取組の強化が必要であると認識している。
グループホーム等の運営推進会議は106件で平成28年度104件と同等（全体の31%）

各事業共通

清田区第2地域包括支援センター

1.地域組織 啓発事業等 啓発分類:包括機能・介護予防・高齢者虐待・消費者被害・認知症・全般

開催日	事業名	啓発活動内容	啓発分類		参加人数
4/23	有明町内会	認知症予防と対応	認知症		20
5/9	悠遊白寿会(老人クラブ)	認知症予防	認知症		20
5/15	清田中央地区民児協勉強会	介護保険と相談機関の役割	包括機能	介護保険	24
6/3	美里町内会	認知症サポーター養成講座	認知症		36
6/20	清田緑小学校4年生総合学習	認知症サポーター養成講座	認知症		150
6/22	ひまわりサロン	消費者被害/認知症予防	消費者被害	認知症予防	22
6/22	清中福まち見守り研修交流会	包括機能	包括機能		61
6/23	いきいき健康講座	介護予防	介護予防		33
6/23	健康フェスタ	介護予防	介護予防		34
6/28	清田区民シニアスクール	介護保険/認知症	認知症	介護保険	18
6/28	里・美民児協と相談機関との情報交流会	包括機能	包括機能		43
7/6	清田緑小学校4年生総合学習	車いす体験/アイマスク体験	包括機能	高齢者介護全般	312
7/7	悠遊白寿会(老人クラブ)	特殊詐欺/脱水について	消費者被害	介護予防	18
7/11	里・美地区 ふれあい昼食交流会	口腔体操	介護予防		78
7/26	キッズカレッジ(社協)	認知症サポーター養成講座	認知症		8
8/4	西町町内会すこやか倶楽部	生活習慣病/介護予防	介護予防		19
8/7	真栄寿会(老人クラブ)	ヤクルトおなか健腸教室	介護予防	包括機能	44
8/24	清田中央町連福社厚生部認知症研修	認知症の基礎を学ぶ	認知症		27
8/25	里美地区 いきいき健康講座	介護予防	介護予防		23
8/27	清田南中央町内会 福祉推進委員会	包括機能	包括機能		14
9/4	里塚市営住宅サロン	認知症サポーター養成講座	認知症		20
9/6	里塚中央友の会	認知症	認知症		36
9/6	認知症サポーター養成講座定期開催(TSUTAYA)	認知症サポーター養成講座	認知症		8
9/9	清田区健康&介護予防フェア	包括機能	包括機能		45
9/16	コミュニティサロンさとづか会	包括機能	包括機能		27
9/24	里・美町連秋まつり	体力測定	体力測定		78
9/30	健友会(老人クラブ)	特殊詐欺・悪質商法から身を守る	消費者被害		16
10/3	新平岡見守り情報交流会	包括機能	包括機能		19
10/5	緑町内会福祉推進委員会と関係機関との懇談会	包括機能	包括機能		22
10/12	認知症サポーター養成講座定期開催(老人福祉センター)	認知症サポーター養成講座	認知症		8
10/18	清田地区福祉のまち運営委員会	包括機能	包括機能		21
10/20	平岡公園小学校	車いす・アイマスク他不自由体験体験	包括機能	高齢者介護全般	134
10/27	里美地区 いきいき健康講座	介護予防	介護予防		21
11/5	清田悠遊クラブ(老人クラブ)	特殊詐欺・悪質商法から身を守る	消費者被害		32
11/9	清田中央地区 福まち・老福共催企画	包括機能/認知症	包括機能	認知症	68
11/10	清田第三町内会との懇談会	包括機能	包括機能		21
11/15	清田南町内会との懇談会	包括機能	包括機能		18
11/16	平岡中学校区認知症ネットワーク会議	認知症	包括機能	認知症	64
11/17	認知症サポーター養成講座定期開催(清田区体育館)	認知症サポーター養成講座	認知症		4
11/26	清田南中央町内会との懇談会	包括機能	包括機能		21
11/29	里・美地区民生委員児童委員協議会	事例検討勉強会	包括機能		36
12/1	認知症サポーターフォローアップ講座	認知症の対応	認知症		5
12/4	真栄寿会(老人クラブ)	特殊詐欺・悪質商法から身を守る!	包括機能	消費者被害	53
12/6	やってみようボランティア活動	認知症サポーター養成講座	認知症		3
12/7	第二町内会との懇談会	包括機能	包括機能		19
12/8	里塚緑ヶ丘サロン	包括機能	包括機能		21
12/8	悠遊白寿会(老人クラブ)	介護予防	介護予防		15
12/21	美里サロン	介護予防	介護予防		20
12/21	清田地区民生委員・児童委員勉強会	介護保険制度/包括機能	包括機能	介護保険	29
1/12	悠遊白寿会(老人クラブ)	健康講話	介護予防		17
2/3	北町町内会との懇談会	認知症予防/包括機能	認知症	包括機能	13
2/8	認知症サポーター養成講座(清田区役所)	認知症サポーター養成講座	認知症		11
2/18	しんえい西自治会との懇談会	包括機能	包括機能		22
2/28	里美地区民生委員・児童委員勉強会	介護予防	介護保険		34
					1,985

2.内部集合・部門研修

研修名	開催回数	参加延人数	研修内容
考課者研修	5	8	
内部研修(包括)	20	260	事例検討会(18)・運営方針の推進状況確認等
札幌弁護士会合同勉強会	1	10	
合計	26	278	

3.外部派遣研修状況

開催日	研修名(内容)	派遣職種	派遣人数	延派遣日数
5/22	認知症初期集中支援チーム員伝達研修	主任CM	1	1
5/25	札幌市介護支援専門員連絡協議会 定例研修会	主任CM・保健師・社会福祉士	12	12
6/12	介護支援専門員 更新研修	専任CM	1	1
6/16	訪問指導員研修会	保健師	1	1
7/8	難病医療研修会	保健師	1	1
7/24	介護支援専門員 更新研修	専任CM	1	2
8/16	主任介護支援専門員 更新研修	主任CM	1	2
8/18	地域包括ケアセミナー	主任CM	1	1
8/24	介護支援専門員 更新研修	専任CM	1	2
9/6	高齢者虐待防止推進研修会(道社協)	社会福祉士	1	1
9/6	札幌市ケアマネジメント能力向上研修会	主任CM・社会福祉士・専任CM	5	5
9/16	主任介護支援専門員 更新研修	主任CM	1	3
9/19	介護支援専門員 更新研修	専任CM	3	9
9/26	雇用管理者責任者研修	社会福祉士	1	1
9/27	清田区ケアマネジメント能力向上研修会	主任CM・保健師・社会福祉士	5	5
10/6	札幌市高齢者口腔ケア研修事業 介護・口腔ケアセミナー	保健師・社会福祉士	3	3
10/9	難病医療研修会	保健師	1	1
10/10	主任介護支援専門員 更新研修	主任CM	1	2
10/10	社会保険事務講習会	事務員	1	1
10/20	札幌市地域包括支援センター保健師・看護師職能ブロック会議	保健師	2	2
10/28	札幌市認知症サポート医・かかりつけ医フォローアップ研修会	保健師・社会福祉士	2	2
10/30	地域包括支援センター職員研修Ⅰ・Ⅱ	社会福祉士	1	2
11/8	若年性認知症従事者向け研修会	社会福祉士	1	1
11/13	介護支援専門員 更新研修	社会福祉士・専任CM	3	9
11/14	高齢者虐待防止ネットワーク運営委員会	社会福祉士	1	1
11/18	市民向けシンポジウム『あなたやあなたの大切な人ががん末期と診断されたら』	主任CM・社会福祉士・保健師	4	4
11/22	介護保険サービス事業所職員の多職種連携に関する研修会	保健師	1	1
11/27	地域包括ケアの推進を考える講演会	主任CM・社会福祉士	2	2
11/28	年末調整等説明会	事務員	1	1
11/30	札幌市キャラバンメイト養成研修カリキュラム	社会福祉士	1	1
12/4	札幌市予防給付マネジメント研修	保健師	1	1
12/11	仕事と介護の両立支援セミナー	主任CM	1	1
12/14	介護保険サービス事業者集団指導	主任CM・保健師・社会福祉士	3	3
12/18	支えあいを広げる地域づくりシンポジウム	主任CM	1	1
12/18	札幌薬剤師会清田豊平支部 地域包括支援センターと連携するための研修会	主任CM・保健師・社会福祉士・専任CM	7	7
12/22	難病患者等を支援するための研修会	保健師	2	2
1/16	札幌市介護支援専門員指導者研修	主任CM	1	1
2/13	札幌市認知症カフェフォーラム	社会福祉士	1	1
2/13	平成30年度運営方針研修会	主任CM・保健師・社会福祉士	3	3
2/15		保健師・社会福祉士	4	4
2/20	認知症初期集中支援チーム アセスメント力向上研修	社会福祉士	1	1
2/22	ケアマネ連携能力向上研修	主任CM・保健師・社会福祉士・専任CM	7	7
3/2	介護報酬改定にかかる説明会	社会福祉士	1	1
3/10	SOSネットワーク捜索訓練サミット	社会福祉士	2	2
3/12	介護保険に関する研修会(札幌市医師会)	主任CM・社会福祉士	2	2
3/12	法テラス札幌関係機関連絡会議	社会福祉士	1	1
3/19	札幌市地域包括支援センター職員研修会	主任CM・保健師・専任CM	5	5
3/23	札幌市高齢者虐待防止ネットワーク運営委員会	社会福祉士	1	1
	合計		105	124

4.実習・研修生受入状況

実習職種	派遣機関・学校	学年	人数	日数	延日数
社会福祉士	北海道医療大学	3	1	24	24
	北星学園大学	3	1	24	24
	北星学園大学	2	1	5	5
小計			3	53	53
地域看護実習	札幌医科大学	2	2	2	4
小計			2	2	4
合計			5	55	57